

ส่วนที่ 1

สภาพทั่วไปและข้อมูลพื้นฐานของเทศบาลตำบลแม่สะเรียง

1. ข้อมูลด้านกายภาพ (สภาพทั่วไป)

สภาพทั่วไปของเทศบาลตำบลแม่สะเรียง อำเภอแม่สะเรียง แยกเป็นตาราง ดังนี้

1.1 ภูมิประเทศ					
พื้นที่	1.384 ตารางกิโลเมตร	ทิศเหนือ	จรดพื้นที่ อบต.บ้านกาต	ทิศใต้	จรดลำน้ำแม่สะเรียง
สูงจากระดับน้ำทะเล	800 ม.	ทิศตะวันออก	จรดพื้นที่ อบต.แม่สะเรียง	ทิศตะวันตก	จรดลำน้ำยวม
1.2 สภาพภูมิอากาศ (ข้อมูลจากเว็บไซต์ กรมอุตุนิยมวิทยา 2559)					
ฤดูร้อน	ฤดูฝน	ฤดูหนาว			
เฉลี่ย 28.83 องศาเซลเซียส	เฉลี่ย 27.31 องศาเซลเซียส	เฉลี่ย 23.73 องศาเซลเซียส			
ต่ำสุด 21.23 องศาเซลเซียส	ต่ำสุด 23.04 องศาเซลเซียส	ต่ำสุด 13.6 องศาเซลเซียส			
สูงสุด 36.43 องศาเซลเซียส	สูงสุด 31.58 องศาเซลเซียส	สูงสุด 31.98 องศาเซลเซียส			
ปริมาณน้ำฝน 73.3 มิลลิเมตร/ปี	ปริมาณน้ำฝน 175.38 มิลลิเมตร/ปี	ปริมาณน้ำฝน 9.43 มิลลิเมตร/ปี			

2. ด้านการเมือง / การปกครอง

2.1 การปกครอง แบ่งเป็น 9 ชุมชน คือ		
1.ชุมชนในเวียง	2.ชุมชนบ้านทุ่ง	3.ชุมชนจองคำ
4.ชุมชนมุสลิม	5.ชุมชนคริสเตียน	6.ชุมชนมะขามจุม
7.ชุมชนมงคลทอง	8.ชุมชนบ้านโป่งใน	9.ชุมชนบ้านโป่งนอก
แบ่งเขตเลือกตั้งเป็น 2 เขต มีสมาชิกสภาเทศบาล จำนวน 12 คน		

3. ประชากร

3.1 ประชากร (ล่าสุด 31 ต.ค. 2560)			
ชาย	หญิง		รวม
1,475	1,558		3,033
ครัวเรือน	คนชรา รับเบี้ย	พิการ รับเบี้ย	ผู้ป่วยเอดส์ รับเบี้ย
1,825	446	76	6

3.2 ประชากรชุมชน (คน) ข้อมูลจากแผนชุมชน			
ชุมชนจองคำ	185	ชุมชนในเวียง	400

ชุมชนมะขามจุม	405	ชุมชนบ้านทุ่ง	107
ชุมชนมงคลทอง	309	ชุมชนมุสลิม	480
ชุมชนคริสเตียน	943	ชุมชนบ้านโป่งนอก	443
ชุมชนบ้านโป่งใน	267		

4. สภาพทางสังคม

ลักษณะทางสังคมและความเป็นอยู่แบบกึ่งเมืองและชนบท ประชาชนมีการช่วยเหลือซึ่งกันและกัน เป็นสังคมที่มีการอยู่ร่วมกันแบบพี่น้อง โดยไม่มีการแบ่งแยกทางเชื้อชาติหรือศาสนาแต่อย่างใด รูปแบบการศึกษามีทั้งการศึกษาแบบในระบบ นอกกระบบ และระบบการศึกษาพิเศษ ได้แก่ โรงเรียนในสังกัดสำนักงานเขตพื้นที่การศึกษา ศูนย์การนอกโรงเรียน โรงเรียนปริยัติธรรม และวิทยาลัยชุมชน ซึ่งเปิดการเรียนการสอนถึงระดับอนุปริญญา เป็นต้น ช่องทางการสื่อสารในพื้นที่ เช่น การบอกต่อ ใช้โทรศัพท์ โลก บอร์ดประชาสัมพันธ์ เสียงตามสายของเทศบาล และสถานีวิทยุแห่งประเทศไทย นอกจากนี้ยังมีเวทีประชุม เวทีประชาคม ป้ายประชาสัมพันธ์ รถประชาสัมพันธ์ และจดหมายข่าว เป็นต้น ส่วนด้านสวัสดิการที่เป็นการช่วยเหลือกันเมื่อยามปกติ ได้แก่ การสนับสนุนการทำงานของอาสาสมัครสาธารณสุข การจัดตั้งโรงเรียนผู้สูงอายุ(โรงเรียนแม่สะเรียงปัจฉิมวัยวุฒิวิทยาลัย) การจัดตั้งกองทุนสวัสดิการชุมชนเทศบาลตำบลแม่สะเรียง การจัดตั้งศูนย์กายอุปกรณ์ รวมทั้งการจัดบริการสาธารณสุขสำหรับผู้สูงอายุ เป็นต้น

4.1 การศึกษา : มีสถานศึกษาในเขตเทศบาล จำนวน 5 แห่ง คือ (31 ต.ค.59)

โรงเรียน	จำนวนห้องเรียน	จำนวนครู			จำนวนนักเรียน		
		ครูประจำการ	ครูจ้างสอน	รวม	ชาย	หญิง	รวม
โรงเรียนทองสวัสดิ์วิทยาคาร	22	28	15	43	316	309	625
โรงเรียนอนุบาลแม่สะเรียง(บ้านโป่ง)	15	14	5	19	88	84	172
โรงเรียนพระปริยัติธรรมวัดศรีบุญเรือง	4	3	2	5	70	0	70
โรงเรียนอนุบาลกฤษณพรณ	8	7	6	13	78	76	154
โรงเรียนปริยัติธรรม วัดกิตติวงศ์	2	5	1	6	39	0	39
รวม	51	57	29	86	591	469	1,060

5. ระบบบริการพื้นฐาน

5.1 การคมนาคม/ขนส่ง

ทางหลวงหมายเลข 108	จังหวัดแม่ฮ่องสอน	เชียงใหม่	กรุงเทพฯ
	162 กม.	190 กม.	924
ทางหลวงหมายเลข 105	อ.แม่สอด	จังหวัดตาก	กรุงเทพฯ
	230 กม.	499 กม.	924

ถนนแอสฟัลต์ติก	จำนวน 9 สาย	ถนนคอนกรีตเสริมเหล็ก	จำนวน 38 สาย
ถนนสายหลัก	ถ.เวียงใหม่ ถ.แม่สะเรียง ถ.แหล่งพาณิชย์ ถ.วัยศึกษา ถ.แสนทอง ถ.สุภษัฒ์ผล		
สถานีขนส่งเอกชน 1 แห่ง	คิวกอสองแถว 3 สาย	มอเตอร์ไซค์รับจ้าง 1 แห่ง	ไปรษณีย์ 1 แห่ง
บริษัทขนส่งของ 2 แห่ง	สถานบริการน้ำมัน 2 แห่ง		

5.2 สาธารณูปโภคและการใช้ที่ดิน

1)การไฟฟ้าส่องสว่าง	2) ประปา	3)การสื่อสารและโทรคมนาคม	4) การใช้ที่ดิน
ไฟฟ้ามาตรฐานครบทุกครัวเรือน	1,825 ครัวเรือน ปริมาณการใช้น้ำประปา 82,950 ลูกบาศก์เมตร/ปี (ประปาส่วนภูมิภาค พ.ค. 59	โทรศัพท์บ้าน 1,200 ราย ตู้สาธารณะ 44 แห่ง สถานีวิทยุกระจายเสียง 2 แห่ง สถานีโทรทัศน์รับได้ ช่อง 3,7,9,11	90% ที่อยู่อาศัย 10% ทำการเกษตร
5) แม่น้ำ	6) ลำคลอง/ลำเหมือง		
น้ำแม่ยวม น้ำแม่สะเรียง	ลำเหมืองแกม		

6.ระบบเศรษฐกิจ

6.1 เศรษฐกิจ

อาชีพ	ค้าขาย	รับราชการ	รับจ้าง	เกษตรกร	แม่บ้าน /บ้านหนึ่งบ้าน		อื่น ๆ
	28%	26.8%	16.2%	8.3%	14%	6.7%	
รายได้	สูงสุด	1,200,000 บ./ปี	ต่ำสุด	23,000 บ./ปี	รายได้เฉลี่ย	75,000 บ./ปี	
ภาคเกษตรกรรม	ภาคอุตสาหกรรม		ภาคพาณิชยกรรม/การบริการ		ภาคการท่องเที่ยว		
ข้าว 50-55 ถัง/ไร่ ถั่วเหลือง 280-300 กก./ไร่ กระเทียม 2500 กก./ไร่ (ข้อมูลจากสำนักงานเกษตรอำเภอ)	โรงทำน้ำแข็ง 3 แห่ง ผลิตน้ำดื่ม 2 แห่ง ผลิตขนมจีน 2 แห่ง ผลิตลูกชิ้น 1 แห่ง ผลิตขนมปัง 3 แห่ง		ร้านขายสินค้า มีจำนวน 116 แห่ง ตลาดสด 2 แห่ง (ของเอกชน) ธนาคาร 3 แห่ง ปั้มน้ำมัน 2 แห่ง โรงแรม 3 แห่ง เกสเฮาส์ 10 แห่ง		พระธาตุสี่จอม วัดในเขตเทศบาล 9 วัด ทุ่งบัวตอง ดอยแม่เหาะ และแม่น้ำสาละวิน การท่องเที่ยวทางวัฒนธรรม ได้แก่ ประเพณีออกหว่า ประเพณีแห่เทียนแหงประเพณีลอยกระทง ประเพณีสงกรานต์		

7. เศรษฐกิจพอเพียง (ด้านการเกษตรและแหล่งน้ำ)

ชุมชนมงคลทอง

ครัวเรือนทั้งหมด 139 ครัวเรือน พื้นที่ทั้งหมด 97 ไร่

ข้อมูลด้านการเกษตร

ประเภทของการทำการเกษตร	จำนวน	ผลผลิตเฉลี่ย (กก./ไร่)	ต้นทุนการผลิตเฉลี่ย (บาท/ไร่)	ราคาโดยเฉลี่ย (บาท/ไร่)	
1.ทำนา	<input checked="" type="checkbox"/> ในเขตชลประทาน	20 ครัวเรือน 150 ไร่	750 กก./ไร่	5,000 บาท/ไร่	8,250 บาท/ไร่
	<input type="checkbox"/> นอกเขตชลประทานครัวเรือนไร่กก./ไร่บาท/ไร่บาท/ไร่

2. ทำสวน	สวนผัก	3 ครั้วเรือน 5 ไร่	350 กก./ไร่	9,000 บาท/ไร่	16,500 บาท/ไร่
3. ทำไร่	กระเทียม	8 ครั้วเรือน 16 ไร่	7000 กก./ไร่	9,500 บาท/ไร่	91,000 บาท/ไร่
	ถั่วเหลือง	10 ครั้วเรือน 53 ไร่	750 กก./ไร่	5,800 บาท/ไร่	11,250 บาท/ไร่

ข้อมูลด้านแหล่งน้ำทางการเกษตร

แหล่งน้ำ ทางการเกษตร	ความเพียงพอของปริมาณน้ำฝนที่ใช้ในการทำการเกษตร		ปริมาณน้ำฝนที่ตกโดยเฉลี่ยในปีที่ผ่านมา (มิลลิเมตร)			
	เพียงพอ	ไม่เพียงพอ				
ปริมาณน้ำฝน	✓	-	-			
แหล่งน้ำธรรมชาติ	ลำดับ ความสำคัญ	ความเพียงพอของน้ำเพื่อ การเกษตรตลอดทั้งปี		การเข้าถึงแหล่งน้ำทางการเกษตร		
		เพียงพอ	ไม่เพียงพอ	ทั่วถึง	ไม่ทั่วถึง	ร้อยละครั้วเรือน ที่เข้าถึง
1.แม่น้ำยม	1	✓		✓		100%
2.เหมืองแกน	2	✓		✓		100%

ข้อมูลด้านแหล่งน้ำกิน น้ำใช้ (เพื่อการอุปโภค/บริโภค)

แหล่งน้ำ	ไม่มี	มี		ทั่วถึงหรือไม่		
		เพียงพอ	ไม่เพียงพอ	ทั่วถึง	ไม่ทั่วถึง	ร้อยละของครั้วเรือนที่เข้าถึง
ระบบน้ำประปา		✓		✓		100%

ชุมชนในเวียง

ครั้วเรือนทั้งหมด 128 ครั้วเรือน พื้นที่ทั้งหมด 95 ไร่

ข้อมูลด้านการเกษตร

ประเภทของการทำการเกษตร		จำนวน	ผลผลิตเฉลี่ย (กก./ไร่)	ต้นทุนการผลิตเฉลี่ย (บาท/ไร่)	ราคาโดยเฉลี่ย (บาท/ไร่)
1.ทำนา	<input type="checkbox"/> ในเขตชลประทานครั้วเรือนไร่กก./ไร่บาท/ไร่บาท/ไร่
	<input type="checkbox"/> นอกเขตชลประทานครั้วเรือนไร่กก./ไร่บาท/ไร่บาท/ไร่
2. ทำสวน	ครั้วเรือนกก./ไร่บาท/ไร่บาท/ไร่

	ไร่			
3. ทำไร่	คร้วเรือนไร่กก./ไร่บาท/ไร่บาท/ไร่
	คร้วเรือนไร่กก./ไร่บาท/ไร่บาท/ไร่

ข้อมูลด้านแหล่งน้ำทางการเกษตร

แหล่งน้ำ ทางการเกษตร	ความเพียงพอของปริมาณน้ำฝนที่ใช้ในการทำการเกษตร		ปริมาณน้ำฝนที่ตกโดยเฉลี่ยในปีที่ผ่านมา (มิลลิเมตร)			
	เพียงพอ	ไม่เพียงพอ				
ปริมาณน้ำฝน	✓	-	-			
แหล่งน้ำธรรมชาติ	ลำดับ ความสำคัญ	ความเพียงพอของน้ำเพื่อ การเกษตรตลอดทั้งปี		การเข้าถึงแหล่งน้ำทางการเกษตร		
		เพียงพอ	ไม่เพียงพอ	ทั่วถึง	ไม่ทั่วถึง	ร้อยละคร้วเรือน ที่เข้าถึง
1.แม่น้ำยม	1	✓		✓		100%
2.เหมืองแกน	2	✓		✓		100%

ข้อมูลด้านแหล่งน้ำกิน น้ำใช้ (เพื่อการอุปโภค/บริโภค)

แหล่งน้ำ	ไม่มี	มี		ทั่วถึงหรือไม่		
		เพียงพอ	ไม่เพียงพอ	ทั่วถึง	ไม่ทั่วถึง	ร้อยละของคร้วเรือนที่เข้าถึง
ระบบน้ำประปา		✓		✓		100%

ชุมชนจองคำ

คร้วเรือนทั้งหมด 83 คร้วเรือน พื้นที่ทั้งหมด 51 ไร่

ข้อมูลด้านการเกษตร

ประเภทของการทำการเกษตร		จำนวน	ผลผลิตเฉลี่ย (กก./ไร่)	ต้นทุนการผลิตเฉลี่ย (บาท/ไร่)	ราคาโดยเฉลี่ย (บาท/ไร่)
1.ทำนา	<input checked="" type="checkbox"/> ในเขตชลประทาน	..28....คร้วเรือน220.....ไร่	..800....กก./ไร่	5,000 บาท/ไร่	8,800 บาท/ไร่
	<input type="checkbox"/> นอกเขตชลประทานคร้วเรือนไร่กก./ไร่บาท/ไร่บาท/ไร่
2. ทำสวน	สวนผัก8....คร้วเรือน	...300..กก./ไร่	9,000 บาท/ไร่	15,000 บาท/ไร่

	18.29.....ไร่			
3. ทำไร่	กระเทียม4....คร้วเรือน8.04.....ไร่	6,000..กก./ไร่	9,500...บาท/ไร่	78,000 บาท/ไร่
	ถั่วเหลือง9....คร้วเรือน42.42.....ไร่	.750...กก./ไร่	5,800....บาท/ไร่	..11,250..บาท/ไร่

ข้อมูลด้านแหล่งน้ำทางการเกษตร

แหล่งน้ำ ทางการเกษตร	ความเพียงพอของปริมาณน้ำฝนที่ใช้ในการทำการเกษตร		ปริมาณน้ำฝนที่ตกโดยเฉลี่ยในปีที่ผ่านมา (มิลลิเมตร)			
	เพียงพอ	ไม่เพียงพอ				
ปริมาณน้ำฝน	✓		-			
แหล่งน้ำธรรมชาติ	ลำดับ ความสำคัญ	ความเพียงพอของน้ำเพื่อ การเกษตรตลอดทั้งปี		การเข้าถึงแหล่งน้ำทางการเกษตร		
		เพียงพอ	ไม่เพียงพอ	ทั่วถึง	ไม่ทั่วถึง	ร้อยละคร้วเรือน ที่เข้าถึง
1.แม่น้ำยม	1	✓		✓		100%
2.เหมืองแกน	2	✓		✓		100%

ข้อมูลด้านแหล่งน้ำกิน น้ำใช้ (เพื่อการอุปโภค/บริโภค)

แหล่งน้ำ	ไม่มี	มี		ทั่วถึงหรือไม่		
		เพียงพอ	ไม่เพียงพอ	ทั่วถึง	ไม่ทั่วถึง	ร้อยละของคร้วเรือนที่เข้าถึง
ระบบน้ำประปา		✓		✓		100%

ชุมชนบ้านทุ่ง

คร้วเรือนทั้งหมด 47 คร้วเรือน พื้นที่ทั้งหมด 45 ไร่

ข้อมูลด้านการเกษตร

ประเภทของการทำการเกษตร		จำนวน	ผลผลิตเฉลี่ย (กก./ไร่)	ต้นทุนการผลิต เฉลี่ย (บาท/ไร่)	ราคาโดยเฉลี่ย (บาท/ไร่)
1.ทำนา	<input checked="" type="checkbox"/> ในเขตชลประทาน	..20....คร้วเรือน113.68.....ไร่	..800....กก./ไร่	5,000 บาท/ไร่	8,800 บาท/ไร่
	<input type="checkbox"/> นอกเขตชลประทานคร้วเรือนไร่กก./ไร่บาท/ไร่บาท/ไร่
2. ทำสวน	สวนผัก3....คร้วเรือน6.....ไร่	...300..กก./ไร่	9,000 บาท/ไร่	15,000 บาท/ไร่

3. ทำไร่	คร้วเรือนไร่กก./ไร่บาท/ไร่บาท/ไร่
	คร้วเรือนไร่กก./ไร่บาท/ไร่บาท/ไร่

ข้อมูลด้านแหล่งน้ำทางการเกษตร

แหล่งน้ำ ทางการเกษตร	ความเพียงพอของปริมาณน้ำฝนที่ใช้ในการทำการเกษตร		ปริมาณน้ำฝนที่ตกโดย เฉลี่ยในปีที่ผ่านมา (มิลลิเมตร)			
	เพียงพอ	ไม่เพียงพอ				
ปริมาณน้ำฝน	✓	-	-			
แหล่งน้ำธรรมชาติ	ลำดับ ความสำคัญ	ความเพียงพอของน้ำเพื่อ การเกษตรตลอดทั้งปี		การเข้าถึงแหล่งน้ำทางการเกษตร		
		เพียงพอ	ไม่เพียงพอ	ทั่วถึง	ไม่ทั่วถึง	ร้อยละคร้วเรือน ที่เข้าถึง
1.แม่น้ำยม	1	✓		✓		100%
2.เหมืองแกน	2	✓		✓		100%

ข้อมูลด้านแหล่งน้ำกิน น้ำใช้ (เพื่อการอุปโภค/บริโภค)

แหล่งน้ำ	ไม่มี	มี		ทั่วถึงหรือไม่		
		เพียงพอ	ไม่เพียงพอ	ทั่วถึง	ไม่ทั่วถึง	ร้อยละของคร้วเรือนที่เข้าถึง
ระบบน้ำประปา		✓		✓		100%

ชุมชนมุสลิม

คร้วเรือนทั้งหมด 42 คร้วเรือน พื้นที่ทั้งหมด 97 ไร่

ข้อมูลด้านการเกษตร

ประเภทของการทำการเกษตร		จำนวน	ผลผลิตเฉลี่ย (กก./ไร่)	ต้นทุนการผลิต เฉลี่ย (บาท/ไร่)	ราคาโดยเฉลี่ย (บาท/ไร่)
1.ทำนา	<input type="checkbox"/> ในเขตชลประทานคร้วเรือนไร่กก./ไร่บาท/ไร่บาท/ไร่
	<input type="checkbox"/> นอกเขตชลประทานคร้วเรือนไร่กก./ไร่บาท/ไร่บาท/ไร่
2. ทำสวน	คร้วเรือนไร่กก./ไร่บาท/ไร่บาท/ไร่

3. ทำไร่	คร้วเรือนไร่กก./ไร่บาท/ไร่บาท/ไร่
	คร้วเรือนไร่กก./ไร่บาท/ไร่บาท/ไร่

ข้อมูลด้านแหล่งน้ำทางการเกษตร

แหล่งน้ำ ทางการเกษตร	ความเพียงพอของปริมาณน้ำฝนที่ใช้ในการทำการเกษตร		ปริมาณน้ำฝนที่ตกโดย เฉลี่ยในปีที่ผ่านมา (มิลลิเมตร)			
	เพียงพอ	ไม่เพียงพอ				
ปริมาณน้ำฝน	✓	-	-			
แหล่งน้ำธรรมชาติ	ลำดับ ความสำคัญ	ความเพียงพอของน้ำเพื่อ การเกษตรตลอดทั้งปี		การเข้าถึงแหล่งน้ำทางการเกษตร		
		เพียงพอ	ไม่เพียงพอ	ทั่วถึง	ไม่ทั่วถึง	ร้อยละคร้วเรือน ที่เข้าถึง
1.แม่น้ำยม	1	✓		✓		100%
2.เหมืองแกน	2	✓		✓		100%

ข้อมูลด้านแหล่งน้ำกิน น้ำใช้ (เพื่อการอุปโภค/บริโภค)

แหล่งน้ำ	ไม่มี	มี		ทั่วถึงหรือไม่		
		เพียงพอ	ไม่เพียงพอ	ทั่วถึง	ไม่ทั่วถึง	ร้อยละของคร้วเรือนที่เข้าถึง
ระบบน้ำประปา		✓		✓		100%

ชุมชนโป่งใน

คร้วเรือนทั้งหมด 133 คร้วเรือน พื้นที่ทั้งหมด 96 ไร่

ข้อมูลด้านการเกษตร

ประเภทของการทำการเกษตร		จำนวน	ผลผลิตเฉลี่ย (กก./ไร่)	ต้นทุนการผลิต เฉลี่ย (บาท/ไร่)	ราคาโดยเฉลี่ย (บาท/ไร่)
1.ทำนา	<input checked="" type="checkbox"/> ในเขตชลประทาน	..37...คร้วเรือน368.....ไร่	..800....กก./ไร่	5,000 บาท/ไร่	8,800 บาท/ไร่
	<input type="checkbox"/> นอกเขตชลประทานคร้วเรือนไร่กก./ไร่บาท/ไร่บาท/ไร่
2. ทำสวน	สวนผัก6....คร้วเรือน10.....ไร่	2,400..กก./ไร่	30,000 บาท/ไร่	120,000 บาท/ไร่

	สวนไม้ผล1....คร้าวเรือน0.05.....ไร่	300..กก./ไร่	500 บาท/ไร่	3,000 บาท/ไร่
3. ทำไร่	กระเทียม	...5....คร้าวเรือน13.17.....ไร่	7,000..กก./ไร่	9,500...บาท/ไร่	78,000 บาท/ไร่
	ถั่วเหลือง4....คร้าวเรือน33.22.....ไร่	.675...กก./ไร่	5,800....บาท/ไร่	..10,100..บาท/ไร่

ข้อมูลด้านแหล่งน้ำทางการเกษตร

แหล่งน้ำ ทางการเกษตร	ความเพียงพอของปริมาณน้ำฝนที่ใช้ในการทำการเกษตร		ปริมาณน้ำฝนที่ตกโดยเฉลี่ยในปีที่ผ่านมา (มิลลิเมตร)			
	เพียงพอ	ไม่เพียงพอ				
ปริมาณน้ำฝน	✓	-	-			
แหล่งน้ำธรรมชาติ	ลำดับ ความสำคัญ	ความเพียงพอของน้ำเพื่อการเกษตรตลอดทั้งปี		การเข้าถึงแหล่งน้ำทางการเกษตร		
		เพียงพอ	ไม่เพียงพอ	ทั่วถึง	ไม่ทั่วถึง	ร้อยละคร้าวเรือนที่เข้าถึง
1.แม่น้ำยม	1	✓		✓		100%
2.เหมืองแกน	2	✓		✓		100%

ข้อมูลด้านแหล่งน้ำกิน น้ำใช้ (เพื่อการอุปโภค/บริโภค)

แหล่งน้ำ	ไม่มี	มี		ทั่วถึงหรือไม่		
		เพียงพอ	ไม่เพียงพอ	ทั่วถึง	ไม่ทั่วถึง	ร้อยละของคร้าวเรือนที่เข้าถึง
ระบบน้ำประปา		✓		✓		100%

ชุมชนไปงนอก

คร้าวเรือนทั้งหมด 91 คร้าวเรือน พื้นที่ทั้งหมด 98 ไร่

ข้อมูลด้านการเกษตร

ประเภทของการทำการเกษตร		จำนวน	ผลผลิตเฉลี่ย (กก./ไร่)	ต้นทุนการผลิตเฉลี่ย (บาท/ไร่)	ราคาโดยเฉลี่ย (บาท/ไร่)
1.ทำนา	<input checked="" type="checkbox"/> ในเขตชลประทาน9....คร้าวเรือน117.....ไร่	..750....กก./ไร่	5,000 บาท/ไร่	8,250 บาท/ไร่
	<input checked="" type="checkbox"/> นอกเขตชลประทาน3...คร้าวเรือน18.....ไร่	...500..กก./ไร่	.5,000...บาท/ไร่	..7,500...บาท/ไร่
2. ทำสวน	สวนผัก2....คร้าวเรือน3.92.....ไร่	350..กก./ไร่	9,000 บาท/ไร่	16,500 บาท/ไร่

	สวนไม้ผล4....คร้าวเรือน7.25.....ไร่	320..กก./ไร่	500 บาท/ไร่	3,200 บาท/ไร่
3. ทำไร่	ไร่ข้าวโพด (อาหารสัตว์)	...3....คร้าวเรือน11.75.....ไร่	1,500..กก./ไร่	3,300...บาท/ไร่	7,500 บาท/ไร่
	ถั่วเหลือง2....คร้าวเรือน17.....ไร่	.675...กก./ไร่	5,800.....บาท/ไร่	..10,100..บาท/ไร่

ข้อมูลด้านแหล่งน้ำทางการเกษตร

แหล่งน้ำ ทางการเกษตร	ความเพียงพอของปริมาณน้ำฝนที่ใช้ในการทำการเกษตร		ปริมาณน้ำฝนที่ตกโดยเฉลี่ยในปีที่ผ่านมา (มิลลิเมตร)			
	เพียงพอ	ไม่เพียงพอ				
ปริมาณน้ำฝน	✓	-	-			
แหล่งน้ำธรรมชาติ	ลำดับ ความสำคัญ	ความเพียงพอของน้ำเพื่อ การเกษตรตลอดทั้งปี		การเข้าถึงแหล่งน้ำทางการเกษตร		
		เพียงพอ	ไม่เพียงพอ	ทั่วถึง	ไม่ทั่วถึง	ร้อยละคร้าวเรือน ที่เข้าถึง
1.แม่น้ำยม	1	✓		✓		100%
2.เหมืองแกน	2	✓		✓		100%

ข้อมูลด้านแหล่งน้ำกิน น้ำใช้ (เพื่อการอุปโภค/บริโภค)

แหล่งน้ำ	ไม่มี	มี		ทั่วถึงหรือไม่		
		เพียงพอ	ไม่เพียงพอ	ทั่วถึง	ไม่ทั่วถึง	ร้อยละของคร้าวเรือนที่เข้าถึง
ระบบน้ำประปา		✓		✓		100%

ชุมชนมะขามจุม

คร้าวเรือนทั้งหมด 162 คร้าวเรือน พื้นที่ทั้งหมด 95 ไร่

ข้อมูลด้านการเกษตร

ประเภทของการทำการเกษตร		จำนวน	ผลผลิตเฉลี่ย (กก./ไร่)	ต้นทุนการผลิต เฉลี่ย (บาท/ไร่)	ราคาโดยเฉลี่ย (บาท/ไร่)
1.ทำนา	<input type="checkbox"/> ในเขตชลประทานคร้าวเรือนไร่กก./ไร่ บาท/ไร่ บาท/ไร่
	<input checked="" type="checkbox"/> นอกเขตชลประทาน8...คร้าวเรือน80.93.....ไร่	...750..กก./ไร่	.5,000...บาท/ไร่	..8,250...บาท/ไร่
2. ทำสวน	คร้าวเรือนไร่กก./ไร่บาท/ไร่บาท/ไร่

	คร้วเรือนไร่กก./ไร่บาท/ไร่บาท/ไร่
3. ทำไร่	คร้วเรือนไร่กก./ไร่บาท/ไร่บาท/ไร่
	คร้วเรือนไร่กก./ไร่บาท/ไร่บาท/ไร่

ข้อมูลด้านแหล่งน้ำทางการเกษตร

แหล่งน้ำ ทางการเกษตร	ความเพียงพอของปริมาณน้ำฝนที่ใช้ในการทำการเกษตร		ปริมาณน้ำฝนที่ตกโดยเฉลี่ยในปีที่ผ่านมา (มิลลิเมตร)			
	เพียงพอ	ไม่เพียงพอ				
ปริมาณน้ำฝน	✓	-	-			
แหล่งน้ำธรรมชาติ	ลำดับ ความสำคัญ	ความเพียงพอของน้ำเพื่อการเกษตรตลอดทั้งปี		การเข้าถึงแหล่งน้ำทางการเกษตร		
		เพียงพอ	ไม่เพียงพอ	ทั่วถึง	ไม่ทั่วถึง	ร้อยละคร้วเรือนที่เข้าถึง
1.แม่น้ำยม	1	✓		✓		100%
2.เหมืองแกน	2	✓		✓		100%

ข้อมูลด้านแหล่งน้ำกิน น้ำใช้ (เพื่อการอุปโภค/บริโภค)

แหล่งน้ำ	ไม่มี	มี		ทั่วถึงหรือไม่		
		เพียงพอ	ไม่เพียงพอ	ทั่วถึง	ไม่ทั่วถึง	ร้อยละของคร้วเรือนที่เข้าถึงฯ
ระบบน้ำประปา		✓		✓		100%

ชุมชนคริสเตียน

คร้วเรือนทั้งหมด 91 คร้วเรือน พื้นที่ทั้งหมด 122 ไร่

ข้อมูลด้านการเกษตร

ประเภทของการทำการเกษตร		จำนวน	ผลผลิตเฉลี่ย (กก./ไร่)	ต้นทุนการผลิตเฉลี่ย (บาท/ไร่)	ราคาโดยเฉลี่ย (บาท/ไร่)
1.ทำนา	<input type="checkbox"/> ในเขตชลประทานคร้วเรือนไร่กก./ไร่ บาท/ไร่ บาท/ไร่
	<input checked="" type="checkbox"/> นอกเขตชลประทาน6...คร้วเรือน18.....ไร่	...750..กก./ไร่	.5,000...บาท/ไร่	..8,250...บาท/ไร่
2. ทำสวน	คร้วเรือนไร่กก./ไร่บาท/ไร่บาท/ไร่

	ครัวเรือนไร่กก./ไร่บาท/ไร่บาท/ไร่
3. ทำไร่	ครัวเรือนไร่กก./ไร่บาท/ไร่บาท/ไร่
	ครัวเรือนไร่กก./ไร่บาท/ไร่บาท/ไร่

ข้อมูลด้านแหล่งน้ำทางการเกษตร

แหล่งน้ำ ทางการเกษตร	ความเพียงพอของปริมาณน้ำฝนที่ใช้ในการทำการเกษตร		ปริมาณน้ำฝนที่ตกโดยเฉลี่ยในปีที่ผ่านมา (มิลลิเมตร)			
	เพียงพอ	ไม่เพียงพอ				
ปริมาณน้ำฝน	✓	-	-			
แหล่งน้ำธรรมชาติ	ลำดับ ความสำคัญ	ความเพียงพอของน้ำเพื่อการเกษตรตลอดทั้งปี		การเข้าถึงแหล่งน้ำทางการเกษตร		
		เพียงพอ	ไม่เพียงพอ	ทั่วถึง	ไม่ทั่วถึง	ร้อยละครัวเรือนที่เข้าถึง
1.แม่น้ำยม	1	✓		✓		100%
2.เหมืองแกน	2	✓		✓		100%

ข้อมูลด้านแหล่งน้ำกิน น้ำใช้ (เพื่อการอุปโภค/บริโภค)

แหล่งน้ำ	ไม่มี	มี		ทั่วถึงหรือไม่		
		เพียงพอ	ไม่เพียงพอ	ทั่วถึง	ไม่ทั่วถึง	ร้อยละของครัวเรือนที่เข้าถึง
ระบบน้ำประปา		✓		✓		100%

8. ศาสนา ประเพณี วัฒนธรรม

8.1 ศาสนาและวัฒนธรรมประเพณี		
วัด 9 แห่ง	มัสยิด 1 แห่ง	โบสถ์ 2 แห่ง
ประเพณีสำคัญ	ช่วงเวลา	ศิลปะการแสดงสำคัญ
1. ประเพณีตานข้าวจะงู	กุมภาพันธ์	รำนก
2. ประเพณีปอยส่างลอง	เมษายน	รำโต
3. ประเพณีสงกรานต์	เมษายน	การตีกลองกันยาว
4. ประเพณีออกพรรษา(ออกหว่า)	ตุลาคม	การตีกลองมองเซิง
5. ประเพณีแห่เทียนแหง	ตุลาคม	ขบวนเทียนแหง
6. ประเพณีลอยกระทง	พฤศจิกายน	

ทุนทางสังคม	รายละเอียด
หมู่ที่ 2 ตำบลแม่สะเรียง	
ชุมชนมงคลทอง	
ระดับบุคคลและ ครอบครัว	
1.พระครูอนุศาสน์	- ผู้นำทางศาสนา และมีความรู้เกี่ยวกับประวัติอำเภอแม่สะเรียง

ทุนทางสังคม	รายละเอียด
2.นายอดิศักดิ์ จันทร์ธีระโรจน์	- ประธานกรรมการชุมชนมงคลทอง ประธาน อสม.ชุมชนมงคลทอง/ มีความรู้เรื่องการดูแลสุขภาพเบื้องต้น เป็นจิตอาสาช่วยเหลือการป้องกันและบรรเทาสาธารณภัย/นักเรียนโรงเรียนแม่สะเรียงปัจฉิมวัยวุฒิมหาวิทยาลัย รุ่น 1
3.นางสายันท์ สวาสดีญาติ	- ประธานกลุ่มอนุรักษ์วัฒนธรรมมงคลทอง มีความรู้ด้านวัฒนธรรมท้องถิ่น ประธานโรงเรียนแม่สะเรียงปัจฉิมวัยวุฒิมหาวิทยาลัย รุ่นที่ 1 และเป็นข้าราชการครูชำนาญ
4.นายศรีณ คางแดง	- ประธานศูนย์ถ่ายทอดเทคโนโลยีทางการเกษตร จ.แม่ฮ่องสอน - ปราชญ์ชาวบ้าน มีความรู้ด้านการดูแลสุขภาพด้วยสมุนไพร เป็นข้าราชการครูชำนาญ นักเรียนโรงเรียนแม่สะเรียงปัจฉิมวัยวุฒิมหาวิทยาลัย รุ่น 1
5.นางจันทิพย์ คางแดง	- ปราชญ์ชาวบ้าน มีความรู้ด้านการดูแลสุขภาพด้วยสมุนไพร มีความรู้ด้านวัฒนธรรมท้องถิ่น เป็นข้าราชการครูชำนาญ นักเรียนโรงเรียนแม่สะเรียงปัจฉิมวัยวุฒิมหาวิทยาลัยรุ่น 1
6.นางมาลี แสงดาวเรือง	- ผู้ไกล่เกลี่ยข้อพิพาทชุมชน ภาคประชาชน ศาลจังหวัดแม่สะเรียง และเป็นข้าราชการครูชำนาญ
7.นายสัมฤทธิ์ แผงไทยสงค์	- ประธานกลุ่มผู้สูงอายุอำเภอแม่สะเรียง และเป็นข้าราชการครูชำนาญ
8.นายภูษิต ธรรมพันธ์	- เป็นเลขานุการนายกเทศมนตรี มีความชำนาญด้านการจัดทำสื่อประชาสัมพันธ์ เป็น อสม.ชุมชน
9.นายเมธากานต์ มหาสิงห์	- มีความเชี่ยวชาญด้านการเพาะพันธุ์ดอกไม้/ต้นไม้/ตกแต่งสวน
10.นายเอกมัย มั่งมูล	- เป็นช่างแกะสลักไม้
11.นางมยุรา สุวรรณลก	- พยาบาลวิชาชีพ มีความรู้ ความชำนาญด้านการดูแลสุขภาพ
12.นางจารุวรรณ ชาคูน	- เป็น อสม. ช่วยเหลืองานด้านสาธารณสุขเบื้องต้น
13.นางพิมพ์พรธ มานะบุตร	- เป็น อสม. ช่วยเหลืองานด้านสาธารณสุขเบื้องต้น/มีความเชี่ยวชาญการตัดเย็บเสื้อผ้า
14.นางอรพิน วงค์น้อย	- เป็น อสม. ช่วยเหลืองานด้านสาธารณสุขเบื้องต้น
15.นางลักษณา รัศมี	- เป็น อสม. ช่วยเหลืองานด้านสาธารณสุขเบื้องต้น
16.นางสาวจัญญศรี มูลคำ	- เป็น อสม. ช่วยเหลืองานด้านสาธารณสุขเบื้องต้น
17.นางอัมพร เชียงแก้ว	- มีความชำนาญด้านการทำอาหาร
18.นางกุมารี จันทร์ธีระโรจน์	- มีความชำนาญด้านการทำอาหาร
19.นางประนอม ไหวี	- มีความชำนาญด้านการทำขนมไทย /นักเรียนโรงเรียนแม่สะเรียงปัจฉิมวัยวุฒิมหาวิทยาลัย รุ่น 1
20.นายเรียงศักดิ์ ไหวดี	- ข้าราชการครูชำนาญ มีความรู้ด้านการจัดการศึกษา/ประเพณีวัฒนธรรมท้องถิ่น
21.นางสาวเอมอร วงค์สาย	- ข้าราชการครูชำนาญ กรรมการสหกรณ์เครดิตยูเนียน/กรรมการกองทุนสวัสดิการชุมชน
22.นางอัมพร คำภีระ	- ข้าราชการครูชำนาญ กรรมการกองทุนสวัสดิการชุมชน/กรรมการธนาคารความดี/นักเรียนโรงเรียนแม่สะเรียงปัจฉิมวัยวุฒิมหาวิทยาลัย รุ่น 1
23.นางเยี่ยมศรี ทองแจ่ม	- ข้าราชการครูชำนาญ กรรมการกองทุนสวัสดิการชุมชน/นักเรียนโรงเรียนแม่สะเรียงปัจฉิมวัยวุฒิมหาวิทยาลัย รุ่น 1

ทุนทางสังคม	รายละเอียด
24.นางศรีจันทร์ ใจแก้ว	- เข้าร่วมโครงการครอบครัวอบอุ่น กิจกรรมการสหกรณ์เครดิตยูเนียน/โครงการกองทุนสวัสดิการชุมชน นักเรียนโรงเรียนแม่สะเรียงปัจฉิมวัยวุฒิมัธยมศึกษา รุ่น 1
25.นางสังวาล ใจแก้ว	- ด้านการทำขนม(ถั่วยืม) นักเรียนโรงเรียนแม่สะเรียงปัจฉิมวัยวุฒิมัธยมศึกษา รุ่น 1
26.นางเรณู เกิดมัน	- ด้านการนำวัสดุเหลือใช้มาทำรีไซเคิล
ระดับกลุ่มทางสังคม องค์กรชุมชน	
1. กลุ่มน้ำหมักชีวภาพ	- เริ่มจากที่ในตำบลมีปริมาณขยะจากผลิตผลทางการเกษตร ได้แก่ ผลมะกรูด มะนาว มะเฟือง จึงมีการรวบรวมกันทำน้ำหมักชีวภาพ โดยมีงบประมาณในการสนับสนุนจาก เทศบาล ในปี พ.ศ. 2555 และปี พ.ศ.2556 ปีละ 10,000 บาท มีกิจกรรมโดยสมาชิกส่วนใหญ่ เป็นผู้สูงอายุ ทำใช้และแจกจ่ายในครัวเรือน โดยทุกบ้านในครัวเรือนใช้น้ำหมักชีวภาพทุกครัวเรือน
2. กลุ่มอนุรักษ์วัฒนธรรม	- อนุรักษ์ประเพณีวัฒนธรรมของท้องถิ่น
3. กลุ่มไม้พลองแม่บุญมี	- เป็นกลุ่มที่ตั้งขึ้นเพื่อให้ผู้สูงอายุ ได้ออกกำลังกาย ตั้งขึ้นเมื่อปี พ.ศ. 2550 จากการที่ผู้สูงอายุรวมกันเพื่อทำบุญที่วัด เมื่อเสร็จจากทำบุญจึงอยากมีกิจกรรมร่วมกัน จึงรวมตัวกันออกกำลังกายทุกวันเวลา 18.00-19.00 น. โดยจะหยุดไม่มีกิจกรรมในวันโกน และวันพระ ปัจจุบันมีสมาชิกเข้าร่วมเป็นผู้สูงอายุ ประมาณ 30-40 คน มีเด็กเข้าร่วมบ้านเป็นบางครั้ง 1-2 คน แรก ๆ ที่เริ่มตั้งกลุ่มมีงบประมาณจาก รพ.สต. สนับสนุนเป็นอาหารว่าง เช่นน้ำเต้าหู้ให้บ้างบางครั้ง
4. กลุ่มบาสโลบ	- ตั้งขึ้นเมื่อ พ.ศ.2556 จากการไปแลกเปลี่ยนเรียนรู้ที่ เทศบาลตำบลอุโมงค์ ที่มีการเดินลีลาศเพื่อออกกำลังกาย จึงนำมาประยุกต์เพื่อออกกำลังกายในพื้นที่ โดยเลือกการเดิน บาสโลบ โดยมี อสม.เป็นแกนนำ อยากมีกิจกรรมออกกำลังกาย จึงรวมกลุ่มกัน เดินบาสโลบ โดยช่วงแรกใช้งบประมาณ เพื่อจ้างวิทยากร รร.นาฏศิลป์ มาฝึกสอน และถ่ายถอดกันเองกับสมาชิกในปีต่อๆมา โดยมีท่านที่มีทักษะด้านการเดิน มาเป็นครูจิตอาสาให้สมาชิก และมีงบประมาณสนับสนุนจากเทศบาลในเบื้องต้น 13,000 บาทถ้วน รวมกัน ออกกำลังกายทุกวันเวลา 17.30-18.30 น. เว้นวันศุกร์ ปัจจุบันมีสมาชิกจำนวน 47 คน เป็นผู้สูงอายุเป็นส่วนใหญ่ มีวัยทำงานและวัยเตรียมเข้าสู่วัยผู้สูงอายุ ประมาณ 7-8 คน โดยใช้พื้นที่บริเวณหน้าเทศบาล บางครั้งมีกิจกรรมร่วมกับ รพ.สต. และ อสม.จัดตรวจคัดกรองสุขภาพ วัดความดันโลหิต ชั่งน้ำหนัก และประเมินภาวะเสี่ยง
ระดับหน่วยงานและแหล่งประโยชน์	
1. วัดสิทธิมงคล	- เป็นสถานที่ประกอบกิจกรรมทางศาสนา และกิจกรรมชุมชน
2. วัดแสนทอง	- เป็นสถานที่ประกอบกิจกรรมทางศาสนา และกิจกรรมชุมชน
3.อาคารศาลาทางเวียง	- เป็นสถานที่ประกอบกิจกรรมต่างๆ เช่น การประชุม การอบรม เป็นต้น
ระดับหมู่บ้าน ชุมชน	
1.กลุ่ม อสม.ชุมชนมงคลทอง	- กลุ่มดูแลสุขภาพเบื้องต้น เป็นผู้มีความรู้ด้านบริการงานสาธารณสุขมูลฐานชุมชน และเป็นจิตอาสาดูแลผู้สูงอายุ ผู้ป่วยติดเตียงและผู้พิการ

ทุนทางสังคม	รายละเอียด
ระดับตำบล	
1. กองทุนหมู่บ้าน หมู่ 2 ต.แม่สะเรียง	- การออม , การกู้ – การยืม , ส่งเสริมการประกอบอาชีพ , การจัดสวัสดิการชุมชน
ระดับเครือข่าย	
1.กลุ่มข้าราชการครูบ้านาญ	- การออมเงิน การฝากเงิน การถอนเงิน การกู้เงิน การจัดสวัสดิการแก่สมาชิก
ชุมชนทองคำ	-
ระดับบุคคลและ ครอบครัว	
1. นายพัลลภ หว่าละ	- นายกเทศมนตรีตำบลแม่สะเรียง /ผู้นำด้านการบริหารจัดการท้องถิ่น
2. นายมนตรี บำรุงกิจ	- ประธานสภาเทศบาลตำบลแม่สะเรียง และช่วยแก้ไขปัญหาความเดือดร้อนของประชาชน
3. ตต.เกษตร เสมอกิจ	- ประธานกรรมการชุมชนทองคำ /ประธานกรรมการกองทุนแม่แห่งแผ่นดิน และช่วยแก้ไขปัญหาความเดือดร้อนของประชาชนในชุมชน
4. นายพัฒนพงษ์ สนิทการ	- สมาชิกสภาเทศบาลตำบลแม่สะเรียง และช่วยแก้ไขปัญหาความเดือดร้อนของประชาชน
5. นายน้อย วัฒนวงษ์	- ผู้นำด้านวัฒนธรรมท้องถิ่น และมีความสามารถในการทำจุลลยแบบสถาปัตยกรรมพม่าและไต เช่น ปานชอย และปานถ่อง
6. นายทอง โพธิ์สุวรรณ	- ผู้มีความชำนาญด้านการตีเหล็ก (มีด)
7. พระครูอนุโชติสุวรรณวิศาล	- เจ้าอาวาสวัดสุวรรณรังษี - รองเจ้าคณะอำเภอ - ผู้นำทางศาสนา และเชี่ยวชาญด้านวัฒนธรรมท้องถิ่น
8. พระบรรจง	- รองเจ้าอาวาสวัดทองคำ - ผู้นำทางศาสนา และเชี่ยวชาญด้านการจุลลยปานชอย
9. น.ส.นารีรัตน์ ไชยการมณ	- ปราชญ์ชาวบ้าน ด้านการใช้ยาสมุนไพรพื้นเมือง
10.นางศิริกุล สุวรรณลพ	- เชี่ยวชาญในการดำเนินงานกองทุนหมู่บ้าน
11. นางยุพา ทศนพิทักษ์กุล	- ประธานสภาวัฒนธรรมตำบลแม่สะเรียง มีความรู้ด้านวัฒนธรรมท้องถิ่น
12.นางละออ มณีโชติ	- ประธานโรงเรียนแม่สะเรียงปัจฉิมวัยวุฒิวินาลัย รุ่นที่ 2 ข้าราชการครูบ้านาญ
13.นางอรพรรณ หว่าละ	- ข้าราชการครูบ้านาญ สมาชิกกลุ่มเอื้องแซะ และมีความรู้ด้านการจัดการศึกษา
14.นางปราณี เสมอกิจ	- เชี่ยวชาญด้านการเสริมสวย
15.นางระพีพัฒน์ พิพัฒน์นันท	- เชี่ยวชาญด้านการทำขนมพื้นบ้าน (ขนมกาบเกี๋ยง)
16.นางสุพัฒน์ เสมอกิจ	- ด้านการทำขนมพื้นบ้าน (ขนมแปงมั้ง)
17.นางเพ็ญภา ประเสริฐ	- เชี่ยวชาญด้านการทำขนมพื้นบ้าน (ขนมด้วง) เป็น อสม. ช่วยเหลืองานด้านสาธารณสุขเบื้องต้น
18.นางยุพิน คงมอญ	- เชี่ยวชาญด้านการทำอาหารพื้นบ้าน (ข้าวส้มแผ่น)
19.นางสุภาพร ประเสริฐ	- เชี่ยวชาญด้านการทำอาหารพื้นบ้าน (ข้าวซอยบิบ)
20.นางประชุมพร อินทวงษ์	- ด้านการทำอาหารพื้นบ้าน (ส้มตำ ไก่ย่างสูตรเด็ด) นักเรียนโรงเรียนแม่สะเรียงปัจฉิมวัยวุฒิวินาลัย รุ่น 2
21.นางไข่แก้ว เกษทอง	- เชี่ยวชาญด้านการทำอาหารพื้นบ้าน (แกงฮินเล) เป็น อสม. ช่วยเหลืองานด้านสาธารณสุข

ทุนทางสังคม	รายละเอียด
	เบื้องต้น
22.นางยุพิน โพธิ์ลังกา	- ด้านการทำน้ำเต้าหู้เพื่อสุขภาพ
23.นายบุรินทร์ เกตุทอง	- ด้านการทำบายศรีสู่ขวัญ
24.นางวิไลวรรณ วัฒนวราร์	- ด้านการจัดดอกไม้สด
25.นางอรุณ สวาสต์ญาติ	- ประธาน อสม.ชุมชนทองคำ ช่วยเหลืองานด้านสาธารณสุขเบื้องต้น นักเรียนโรงเรียนแม่สะเรียง วิทยาลัยวิบูลย์วิทยาลัย รุ่นที่ 1
26.นางวรารณณ์ วงศ์ศิริ	- เป็น อสม. ช่วยเหลืองานด้านสาธารณสุขเบื้องต้น กรรมการกลุ่มฌาปนกิจศพชุมชนทองคำ
27.นางศศิเชมณัฐ กัญญณัฐ	- เป็น อสม. ช่วยเหลืองานด้านสาธารณสุขเบื้องต้น
ระดับกลุ่มทางสังคม องค์กร ชุมชน	
1.กลุ่มอาหารพื้นบ้าน	- ส่งเสริมการประกอบอาชีพการทำอาหารพื้นบ้าน ให้สมาชิกกลุ่มมีรายได้
2. กลุ่มประดิษฐ์ดอกไม้สด	- ส่งเสริมการประกอบอาชีพดอกไม้จันทน์ ให้สมาชิกกลุ่มมีรายได้ - รับผิดชอบดอกไม้ในงานศพ - มีสมาชิกจำนวน 5 คน เป็นผู้สูงอายุทั้งหมด - เทศบาลให้งบประมาณสนับสนุน 10,000 บาท ปัจจุบันบริหารจัดการเอง
3.กลุ่มรักการอ่าน	- เป็นการรวมกลุ่มของคนในชุมชน เพื่อจัดกิจกรรมอ่านหนังสือ - มีการจัดหนังสือพิมพ์หนึ่งเล่มเพื่อให้คนในชุมชนได้อ่าน - มีการรับบริจาคหนังสือต่างๆเพื่อให้บริการแก่คนในชุมชนได้อ่านหนังสือ
ระดับหน่วยงานและแหล่ง ประโยชน์	
1. สาธารณสุขอำเภอแม่สะเรียง	- เป็นหน่วยงานราชการ และส่งเสริมและสนับสนุนด้านวิชาการสาธารณสุข
2. สหกรณ์เครดิตยูเนียนตำบลแม่สะเรียง	- เป็นแหล่งเงินออม เงินกู้ แหล่งเงินทุนสำหรับการประกอบอาชีพ และ ให้สวัสดิการแก่ประชาชน ในด้านต่างๆ เช่น การเสียชีวิต เป็นต้น
3. แม่น้ำยวม	- เป็นแหล่งน้ำสำคัญของชาวอำเภอแม่สะเรียง ใช้สำหรับการ เกษตรกร
4. ลานกีฬาวัดสุพรรณรังษี	- เป็นที่สาธารณะประโยชน์ ใช้ประกอบกิจกรรมทางศาสนาและกิจกรรมชุมชน
5. วัดสุพรรณรังษี (วัดทองคำ)	- สถานที่ประกอบกิจกรรมทางศาสนา และกิจกรรมชุมชน
6. ศูนย์สืบค้นเพื่อการเรียนรู้ในชุมชน โดย วิทยาลัยชุมชน	- เป็นแหล่งประสานงาน ถ่ายทอดความรู้ แลกเปลี่ยนเรียนรู้
7.ศูนย์สาธารณสุขมูลฐาน	- ตั้งที่วัดทองคำ - เป็นที่ประชุมตรวจคัดกรองด้านสุขภาพ - ให้บริการรักษาเบื้องต้น
ระดับหมู่บ้าน ชุมชน	
1.กลุ่มอนุรักษ์พันธุ์สัตว์น้ำ	- การกำหนดกติกาชุมชนในการอนุรักษ์พันธุ์ปลาหายากและจำหน่ายอาหารปลา
2.กองทุนแม่ของแผ่นดินชุมชนทองคำ	- เป็นกองทุนเพื่อแก้ไขปัญหาเสพติดและกิจกรรมต่างๆในชุมชน เช่น การทำฝายกั้นน้ำเพื่อการอนุรักษ์พันธุ์ปลา มีการจำหน่ายอาหารปลา
3. กลุ่ม อสม. ชุมชนทองคำ	- กลุ่มดูแลสุขภาพเบื้องต้น เป็นผู้มีความรู้ด้านบริการงานสาธารณสุขมูลฐานชุมชน และเป็นจิต

ทุนทางสังคม	รายละเอียด
	อาสาดูแลผู้สูงอายุ ผู้ป่วยติดเตียงและผู้พิการ
4. กลุ่มฌาปนกิจศพชุมชนจวงคำ	- มีการเก็บเงินครอบครัวละ 50บาทในแต่ละครั้งที่มีคนเสียชีวิต เพื่อช่วยสมทบงานบุญ
5 กลุ่มข้าราชการบำนาญ (กลุ่มเอื้องแซะ)	- ช่วยเหลือดูแลสมาชิกและกิจกรรมทางสังคมของตำบล - เป็นคณะกรรมการจัดงานบุญประเพณีวันออกพรรษา(ออกหัว)ร่วมระดับโคมประทีป จัดขบวนแห่ ซานโคม
ระดับตำบล	
- ไม่มี	-
ระดับเครือข่าย	
- ไม่มี	-
ชุมชนในเวียง	-
ระดับบุคคลและ ครอบครัว	
1.นายอินทร นันทสมบุรณ์	- เป็นรองนายกเทศมนตรี มีความรู้เกี่ยวกับความเป็นมาของชุมชน และด้านวัฒนธรรม
2.นายศักดิ์สิทธิ์ ปิ่นดอกไม้	- เป็นประธานกรรมการชุมชน ส่งเสริมกิจการที่เป็นประโยชน์ต่อประชาชนเป็น อสม.ชุมชน
3.นางรุ่งอรุณ บุญยสิทธิ์	- ประธาน อสม.ชุมชนในเวียง ช่วยเหลืองานด้านสาธารณสุขเบื้องต้น
4.พระอักษิติน วิสุทธิลิขิตโต	- เป็นผู้นำทางศาสนา และมีความรู้ทางด้านศาสนาวัฒนธรรมท้องถิ่น
5. พระอุปัฏฐกาชอตะ	- เจ้าอาวาสวัดมันตะเล เป็นผู้นำทางศาสนา
6.นางสายฝน แก้วสถิตย์	- เป็น อสม.ชุมชน คอยให้คำแนะนำและปรึกษาเกี่ยวกับสุขภาพ และเป็นอาสาสมัครเพื่อดูแลผู้สูงอายุเทศบาลตำบลแม่สะเรียง (อผส.)
7. นางรัตนารณ์ ยวงศิริ	- เป็น อสม.ชุมชน คอยให้คำแนะนำและปรึกษาเกี่ยวกับสุขภาพ
8.นายไชยยันต์ โพธิ์สุวรรณ	- เป็นกำนันตำบลแม่สะเรียง ปฏิบัติหน้าที่ดูแลทุกข์ บำรุงสุขให้กับประชาชนภายในชุมชน - เป็นผู้นำและส่งเสริมกิจกรรมที่เป็นประโยชน์ต่อประชาชน
9.นายธนาพล ศิริกุลปิยรัตน์	- รองปลัดเทศบาลตำบลแม่สะเรียง และมีความเชี่ยวชาญด้านการบริหารระบบราชการ มีความรู้ความเชี่ยวชาญด้านการก่อสร้าง
10.นายเอกอุดม ตาคำ	- ผู้อำนวยการกองช่าง มีความรู้ ความเชี่ยวชาญด้านการก่อสร้าง
11.นายชัยชนะ ปุณณะวิทย์	- สมาชิกสภาเทศบาลตำบลแม่สะเรียง /มีความรู้ด้านภาษาต่างประเทศ /การท่องเที่ยว
12.นายธนิต ไทยตรง	- ประธานหอการค้าสายใต้จังหวัดแม่ฮ่องสอน ส่งเสริมด้านการค้า/เศรษฐกิจ
13.นายวรกร มรกตวิจิตรการ	- ด้านศิลปะการแต่งกายแบบไทใหญ่ มีความเชี่ยวชาญด้านการจัดดอกไม้สด /พวงมาลา
14.นางอรุณี ลอยสุวรรณ	- เชี่ยวชาญด้านการเสริมสวย นักเรียนโรงเรียนแม่สะเรียงปัจฉิมวัยวุฒิวิทยาลัย รุ่น 2
15.นายเรวัตติ การนา	- ด้านศิลปะและจิตรกรรม
16.นายชิตนันท สุวรรณพรหม	- ด้านการซ่อมรถจักรยานยนต์
ระดับกลุ่มทางสังคม องค์กร ชุมชน	
- ไม่มี	-
ระดับหน่วยงานและแหล่งประโยชน์	

ทุนทางสังคม	รายละเอียด
1. สำนักงานเทศบาลตำบลแม่สะเรียง	- เป็นหน่วยการบริหารราชการส่วนท้องถิ่นบริการประชาชน
2. ศูนย์กายอุปกรณ์	<p>ศูนย์กายอุปกรณ์เทศบาลตำบลแม่สะเรียง ได้ประสานงานกับเครือข่ายต่างๆ ทั้งใช้ความสัมพันธ์ส่วนตัวและประสานขอรับการสนับสนุนไปถึงหน่วยงานที่เกี่ยวข้อง ซึ่งได้รับการสนับสนุนมาเมื่อได้รับการสนับสนุนมาแล้ว ก็ได้ลงสำรวจในพื้นที่ ถึงความต้องการของผู้สูงอายุ ต่อจากนั้นก็ได้นำกายอุปกรณ์มาทำพิธีพรหมน้ำมนต์ เพื่อให้เกิดความสบายใจกับผู้สูงอายุที่จะรับกายอุปกรณ์ไปใช้ ต่อจากนั้นก็ลงพื้นที่มอบกายอุปกรณ์ และยังได้ทำความร่วมมือกับโรงพยาบาลแม่สะเรียงและโรงเรียนอนุบาลธารทิพย์ ทำโครงการไปขอรับการสนับสนุนจาก สถาบันพัฒนาการเด็กราชนครินทร์ จังหวัดเชียงใหม่ โดยมีอธิบดีกรมสุขภาพจิตและองค์กรต่างประเทศ เป็นประธานในพิธีมอบกายอุปกรณ์ให้กับผู้สูงอายุและ ผู้พิการ การพัฒนาระบบการช่วยเหลือภาวะฉุกเฉิน ในยามที่ผู้สูงอายุและผู้พิการ ที่ไม่สามารถเดินทางไปโรงพยาบาลด้วยตนเอง หรือ เจ็บป่วยกะทันหัน เทศบาลตำบลแม่สะเรียง ก็จะบริการโดยให้เจ้าหน้าที่ คอยช่วยเหลือบริการไปรับและส่ง ณ โรงพยาบาลแม่สะเรียง และมีการปรับสภาพแวดล้อมที่อยู่อาศัย ในกรณีที่ผู้พิการผู้สูงอายุ มีปัญหาเรื่องสภาพแวดล้อมที่ไม่ดีต่อสุขภาพ ทางเทศบาลตำบลแม่สะเรียง ก็จะติดต่อประสานงานไปยัง หน่วยงานพัฒนาสังคมและความมั่นคงมนุษย์ ได้รับการช่วยเหลืองบประมาณ มาปรับปรุงสภาพแวดล้อมให้กับผู้พิการ</p>
3. วัดศรีบุญเรือง	<ul style="list-style-type: none"> - เป็นวัดที่มีเอกลักษณ์ ลวดลายแบบไทยใหญ่ - มีพระทันใจซึ่งเป็นที่สักการะบูชาของในชุมชน - มีโรงเรียนสงฆ์ - เป็นที่ตั้งศูนย์ฝึกอาชีพ ต.แม่สะเรียง - เป็นที่ตั้งศูนย์ส่งเสริมพัฒนาอาชีพสู่ชุมชน
4. วัดมันตะเล (วัดจันทราวาส)	- สถานที่ประกอบกิจกรรมทางศาสนา และกิจกรรมชุมชน
5. กองทุนสวัสดิการชุมชนเทศบาลตำบลแม่สะเรียง	<p>กองทุนสวัสดิการชุมชนเพื่อเป็นสวัสดิการ จะมีการดำเนินการร่วมกับกิจกรรมธนาคารความดี เป็นการส่งเสริมให้คนได้มีการทำความดี โดยจะมีแต้มสะสมคะแนนให้ ถ้าทำความดี 1 ครั้ง จะได้รับ 5 คะแนน พอสะสมคะแนนได้ครบ 100 คะแนน จะได้รับของตอบแทนเพื่อเป็นกำลังใจให้คนได้ทำความดี ซึ่งจะทำควบคู่ไปกับกองทุนสวัสดิการชุมชน มีวัตถุประสงค์ดังนี้</p> <ol style="list-style-type: none"> 1) ส่งเสริมให้สมาชิกรู้จักการเสียสละแบ่งปัน ช่วยเหลือกัน 2) เพื่อจัดสวัสดิการแก่สมาชิกตลอดชีวิตในเรื่องการเกิด การเจ็บ การตาย และการศึกษา 3) เพื่อให้เกิดคุณธรรม ความสามัคคี มีน้ำใจร่วมแก้ไขปัญหา สร้างสัมพันธภาพที่ดีแก่สมาชิก 4) เพื่อให้ชุมชนเข้มแข็ง มีองค์กรที่คอยช่วยเหลือเมื่อเกิดความเดือดร้อนหรือจำเป็น 5) กองทุนนี้ไม่ดำเนินการเพื่อแสวงหาผลกำไรสูงสุดทางทรัพย์สิน แต่ดำเนินการเพื่อช่วยเหลือซึ่งกันและกันระหว่างสมาชิก <p>กำหนดคุณสมบัติของสมาชิกกองทุนดังนี้</p> <ol style="list-style-type: none"> 1) เป็นผู้มีชื่อในทะเบียนบ้าน เทศบาลตำบลแม่สะเรียง 2) ไม่จำกัดอายุ เพศ และสถานภาพ 3) เป็นผู้ที่พร้อมจะปฏิบัติตามระเบียบข้อบังคับกองทุน 4) เป็นผู้ที่คณะกรรมการเห็นชอบให้เข้าเป็นสมาชิก 5) มีจิตสาธารณะ ซื่อสัตย์ สุจริต มีความเมตตาเอื้ออาทรต่อเพื่อนมนุษย์ <p>มีการจัดสวัสดิการ สำหรับสมาชิกดังนี้</p> <ol style="list-style-type: none"> 1) การเกิดเด็กจะได้เงินรับขวัญ 1,000บาท มารดาได้รับค่านอนโรงพยาบาล วันละ 100 บาท

ทุนทางสังคม	รายละเอียด
	<p>ไม่เกิน 5 วัน</p> <p>2) การเจ็บป่วยนอนโรงพยาบาลจะได้รับสวัสดิการวันละ 100 บาทปีละไม่เกิน 1,000 บาท</p> <p>3) เสียชีวิต ส่งเงินสมทบครบ 180 วันรับเงินฌาปนกิจ 3,000 บาท ครบ 365 วันรับ 4,000 บาท ครบ 730 วัน (2 ปี) รับ 5,000 บาท</p> <p>4) ทุนการศึกษา สมาชิกที่กำลังศึกษาอยู่ เมื่อฝากเงินครบทุก 3 ปี จะได้รับทุนการศึกษา 300 บาท</p> <p>5) กิจกรรมสาธารณะประโยชน์แล้วแต่การประชุมของคณะกรรมการและสมาชิก</p> <p>6) ช่วยเหลือสมาชิกเมื่อประสบภัยตามวาระๆไป แล้วแต่การประชุมของคณะกรรมการและสมาชิก</p>
6. กองทุนหลักประกันสุขภาพเทศบาลตำบลแม่สะเรียง	- เป็นกองทุนสนับสนุนและส่งเสริมการจัดบริการสาธารณสุขและส่งเสริมกิจกรรมการสร้างเสริมสุขภาพ การป้องกันโรค การฟื้นฟูสมรรถภาพ
ระดับหมู่บ้าน ชุมชน	
1.กลุ่มถนนคนเดิน (กาดศูร์ , กาดตืด)	เป็นการส่งเสริมการประกอบอาชีพ ส่งเสริมรายได้ของคนในชุมชน
2. กลุ่ม อสม.ชุมชนในเวียง	- กลุ่มดูแลสุขภาพเบื้องต้น เป็นผู้มีความรู้ด้านบริการงานสาธารณสุขมูลฐานชุมชน และเป็นจิตอาสาดูแลสุขภาพผู้สูงอายุ ผู้ป่วยติดเตียงและผู้พิการ
ระดับตำบล	
1.ตลาดสด (กาดเช้า)	- แหล่งจำหน่ายสินค้า
2. โรงเรียนแม่สะเรียงปัจฉิมวัยวุฒิวิทยาลัย	<p>จัดตั้งปี 2556 ถึงปัจจุบัน ทต.แม่สะเรียงได้เข้าร่วมศึกษาดูงานกับแม่ข่าย คือ ทต.อุโมงค์ จ.ลำพูน ในเรื่องตำบลสุขภาวะ และได้ทำ MOU ร่วมกับ ทต.อุโมงค์ ต่อจากนั้นเข้าร่วมงานเวทีพื้นพลังชุมชนท้องถิ่นสู่การอภิวัฒน์ประเทศไทย ณ ไบเทค บางนา กทม. เกิดความสนใจในประเด็นโรงเรียนผู้สูงอายุ เพราะเห็นว่าผู้สูงอายุในพื้นที่ที่มีความเข้มแข็งและมีความสามัคคี และอยากให้ผู้สูงอายุมีกิจกรรมที่หลากหลายในพื้นที่จึงเข้าร่วม MOU กับ สสส. ในการจัดตั้งโรงเรียนผู้สูงอายุได้รับการสนับสนุนงบประมาณจำนวน 100,000 บาท ทต.แม่สะเรียงได้เปิด โรงเรียนผู้สูงอายุโดยใช้ชื่อว่า “โรงเรียนแม่สะเรียงปัจฉิมวัย วุฒิวิทยาลัย” เมื่อ 8 กรกฎาคม 2558 มีนักเรียนรุ่นที่ 1 จำนวน 49 คน โดยวิทยาลัยชุมชนหน่วยจัดแม่สะเรียงเป็นผู้กำหนดหลักสูตรในการเรียน ผสมผสานกับความต้องการของผู้สูงอายุที่ต้องการอยากเรียน และให้ความรู้ในการดูแลสุขภาพรวมถึงการออกกำลังกายที่เหมาะสมกับวัย โดยมีวัตถุประสงค์ เพื่อการพัฒนาศักยภาพของผู้สูงอายุให้มีคุณภาพชีวิตที่ดีขึ้น “แก่อายุมีคุณค่า ชราอย่างมีศักดิ์ศรี” มีนักเรียนสองรุ่นแรก 49 คน จบการศึกษาแล้วและรุ่นที่สอง 41 คนโดยมีหลักสูตรในการศึกษาที่ได้รับความร่วมมือและการมีส่วนร่วมจากสถาบันการศึกษาคือ วิทยาลัยชุมชนแม่ฮ่องสอน หน่วยจัดแม่สะเรียง ได้จัดหลักสูตรตามความเหมาะสมกับสภาพร่างกายของผู้สูงอายุและได้รับความร่วมมือจากหน่วยงานที่เกี่ยวข้องในพื้นที่ การพัฒนาศักยภาพอาสาสมัครเพื่อดูแลผู้สูงอายุประกอบด้วย อสม.เทศบาลแม่สะเรียง และอาสาสมัครดูแลผู้สูงอายุ เป็นต้น</p>
กลุ่มสร้างเสริมเมืองสุขภาวะเทศบาลตำบลแม่สะเรียง	<p>กลุ่มสร้างเสริมเมืองสุขภาวะ เทศบาลตำบลแม่สะเรียง ตั้งในปี 2555 มีการปิดอชยะ สำนักงานสาธารณสุขจังหวัดแม่ฮ่องสอนจัดทำเวทีสมัชชาสุขภาพ กำหนดแผนที่ทางเดินยุทธศาสตร์ เชิญทุกภาคส่วนเข้าร่วม รวมถึงเทศบาลตำบลแม่สะเรียง หลังจากนั้นได้มีการรวมกลุ่มภาคประชาชนในเขตเทศบาลตำบลแม่สะเรียง ได้รับงบประมาณสนับสนุนจาก สสส.(สำนัก 5) ผ่านโครงการจังหวัดจัดการขยะ โดยแม่ฮ่องสอนเป็นจังหวัดนำร่อง จำนวน 80,000 บาท งบประมาณที่ได้ไปสร้างกระบวนการเรียนรู้ การคัดแยกขยะ การรีไซเคิลขยะ การสร้างมูลค่าจากขยะเหลือใช้ เป็นต้น และในปี 2558 ได้รับงบประมาณสนับสนุนจาก สสส (สำนัก 6) จำนวนเงิน 200,000 บาท นำสู่การขยายผลในโรงเรียน ในวัด กิจกรรมที่ดำเนินการ ใช้กลไกภาคประชาชน เด็ก เยาวชน ผู้สูงอายุ</p>

ทุนทางสังคม	รายละเอียด
	ศาสนสถาน มีการรณรงค์การใช้ถุงผ้า ลดใช้ถุงพลาสติก มีการทำปุ๋ย ปรับภูมิทัศน์ มีการปลูกจิตสำนึกในเด็กอนุบาล เด็ก เยาวชนในโรงเรียน ในศาสนสถาน ใช้กระบวนการมีส่วนร่วม ทำงานในระดับเครือข่ายจังหวัดและระดับประเทศ ได้รับรางวัลการบริหารจัดการที่ดี ประเภทรางวัลชมเชย และการขยายผลต่อไป คือการขับเคลื่อน รณรงค์ให้ความรู้ เวทีเชื่อมโยงขยายฯ ในพื้นที่และในระดับเครือข่ายต่อไป
ระดับเครือข่าย	
1. กลุ่มช่วงนี้ดีแต่	- เป็นกลุ่มนักเรียนหลายตำบล ที่รวมตัวกันเพื่อทำกิจกรรมด้านวัฒนธรรมร่วมกัน
2. กลุ่มเยาวชนต้นกล้า	- เป็นกลุ่มนักเรียนหลายตำบล ที่รวมตัวกันเพื่อทำกิจกรรมด้านต่างๆร่วมกัน เช่น ด้านสังคม ด้านสิ่งแวดล้อม เป็นต้น
3. อปพร.เทศบาลตำบลแม่สะเรียง	- เป็นจิตอาสาช่วยเหลือการป้องกันและบรรเทาสาธารณภัยฝ่ายพลเรือน
4. สภาวัฒนธรรมตำบลแม่สะเรียง	- อนุรักษ์ศิลปวัฒนธรรมท้องถิ่นอำเภอแม่สะเรียง
ชุมชนบ้านทุ่ง	
ระดับบุคคลและ ครอบครัว	
1.นางอุทิน ศิริมาศ	- ประธานกรรมการชุมชนบ้านทุ่ง ประธาน อสม. ทต.แม่สะเรียง ประธาน อสม. ชุมชนบ้านทุ่ง และแกนนำการออกกำลังกาย/เดินบาสโลป ครัวเรือนต้นแบบจัดการขยะผู้นำชุมชน มีการจัดการขยะโดยทำปุ๋ยน้ำหมักจากซากพืช และขยะเปียกในบ้านไว้ใช้เอง ซึ่งใช้รดผักสวนครัว ทำให้มีผลผลิตไว้ใช้เองในครัวเรือน ขยะที่สามารถนำกลับใส่ใช้ใหม่ เช่น กระดาษ ขวด พลาสติกเก็บไว้จำหน่าย หรือเป็นวัตถุดิบในการทำกิจกรรมในโรงเรียน ผู้สูงอายุ เป็นครัวเรือน ผส.ที่อยู่ด้วยกัน มีการจัดการขยะโดยมีวงบ่อซีเมนต์ที่ได้รับมา เป็นที่ทิ้งขยะ มีการนำไปปลูกผักสวนครัว หลากหลายชนิด เช่น มะนาว หอม ผักไทรพา ใบกระเพรา เป็นต้น
2.นายจำลอง สิ้นธพ	- สมาชิกสภาเทศบาล เป็น อสม.ชุมชน และ ช่วยแก้ไขปัญหาค่าความเดือดร้อนของประชาชนในชุมชน
3.นางอำไพ ธรรมพันธ์	- มีความรู้ด้านการทำดอกไม้จันทน์/นักเรียนโรงเรียนแม่สะเรียงปัจฉิมวิทยุวิทยาลัย รุ่น 1 เป็น อสม.ชุมชน คอยให้คำแนะนำและปรึกษาเกี่ยวกับสุขภาพของชาวบ้าน
4.นายอำนาจ ปัญญาคำ	- ด้านการถนอมอาหารจำพวกเนื้อ
5.นางจันทร์ ทนชัย	- เป็นผู้ประกอบพิธีกรรมพื้นบ้าน เช่น สู่ขวัญ ส่งเคราะห์ เป็นต้น
6.นายประภาส ปันทวัง	- ด้านการเตรียมเครื่องสืบชะตา การทำบุญ เป็นต้น
7.นางจันทร์ ปันทวัง	- เป็น อสม.ชุมชน คอยให้คำแนะนำและปรึกษาเกี่ยวกับสุขภาพของชาวบ้าน
8. นางสาวไพไล สิ้นธพ	- เป็น อสม.ชุมชน/ คอยให้คำแนะนำและปรึกษาเกี่ยวกับสุขภาพของชาวบ้าน นักเรียนโรงเรียนแม่สะเรียงปัจฉิมวิทยุวิทยาลัย รุ่น 2
ระดับกลุ่มทางสังคม องค์กร	

ทุนทางสังคม	รายละเอียด
ชุมชน	
1.ชมรมจักรยานบ้านทุ่ง	- การออกกำลังกายด้วยการปั่นจักรยาน
2. ชมรมแอโรบิคเพื่อสุขภาพ	- การออกกำลังกายด้วยการเดินแอโรบิค
3.กลุ่มดอกไม้จันทน์ ดอกไม้สด	- กลุ่มดอกไม้จันทน์เกิดขึ้นในปี 2557 โดยแนวคิดของประธานชุมชน นางอุทิน ศิริมาศ ประธานชุมชนที่ได้สำรวจปัญหาผู้สูงอายุ พบว่าต้องการมีรายได้เสริม จึงได้จัดตั้งกลุ่มขึ้น โดยศึกษาวิธีการทำดอกไม้จันทน์ด้วยตนเอง โดยดูตัวอย่างจากงานศพต่าง ๆ ที่ไปร่วม รวมทั้งการศึกษาจากอินเทอร์เน็ต จากนั้นได้รวมกลุ่มประมาณ 2-3 คน ได้ช่วยกันทำสัปดาห์ละ 2-3 วัน โดยมีทั้งมารวมกลุ่มทำ และแยกนำกลับไปทำที่บ้าน โดยเริ่มแรกใช้งบประมาณของชุมชนเอง ประมาณ 2,000 บาท นำไปจำหน่ายให้กับร้านค้าในชุมชน หรือการบอกปากต่อปากสั่งซื้อจากครัวเรือนที่มีชีวิต ปี 2558 มีทางเทศบาลมาสนับสนุนในเรื่องงบประมาณ 10,000 บาท จึงได้จัดซื้ออุปกรณ์ในการผลิตเพิ่ม รับสมาชิกเพิ่มเป็น 10 คน (ผู้สูงอายุมี 6 คน) และแบ่งรายได้ตามเงินที่ได้ จำนวนรายได้แบ่งแต่ละครั้งประมาณ 450 บาทต่อคน (ประมาณ 6 เดือน) มีตัดเสื่อกลุ่มให้กับทีมผู้สูงอายุได้มีกิจกรรมร่วมกัน ได้พูดคุย มีเครือข่าย ไม่เหงา มีโอกาสได้มาพบเจอ พูดคุยกัน ข้อจำกัดมีชุมชนที่ทำหลายชุมชน ทำให้การกระจายสินค้าทำได้ยาก ที่ผ่านมามีร้านค้าเอกชนที่รับซื้อได้แก่ ร้านเจริญพันธ์ ร้านอิมบิอุลิตี้ และร้านโรงพิมพ์ที่รับซื้อผลิตภัณฑ์จากกลุ่ม วัดแต่ละวัดมีทำดอกไม้จันทน์ในวัด ทำให้การกระจายสินค้าทำได้ยาก มีการแบ่งหน้าที่ โดย คนทำบัญชี คนดูแลการผลิต การตลาด มีการจัดสวัสดิการสำหรับคนที่เป็นคนสำคัญของชุมชน
ระดับหน่วยงานและแหล่งประโยชน์	
1. เรือนจำอำเภอแม่สะเรียง	- เป็นหน่วยงานราชการ และสนับสนุนการปฏิบัติงานของทุกหน่วยงาน
2. ที่ว่าการอำเภอแม่สะเรียง	- เป็นหน่วยงานราชการ และสนับสนุนการปฏิบัติงานของทุกหน่วยงาน
3. สำนักงานท้องถิ่นอำเภอแม่สะเรียง	- เป็นหน่วยงานราชการ และสนับสนุนการปฏิบัติงานของทุก อบท.
4. ศาลจังหวัดแม่สะเรียง	- เป็นหน่วยงานราชการ และสนับสนุนการปฏิบัติงานของทุกหน่วยงาน
5. ที่ทำการไปรษณีย์อำเภอแม่สะเรียง	- เป็นหน่วยงานรัฐวิสาหกิจ และให้บริการด้านการรวบรวม – ส่งจดหมายและพัสดุ
ระดับหมู่บ้าน ชุมชน	
1. ศูนย์เรียนรู้การจัดการขยะบ้านทุ่ง	- จัดตั้งขึ้นโดยคณะกรรมการชุมชนบ้านทุ่ง โดยได้รับงบประมาณสนับสนุนจากเทศบาลตำบลแม่สะเรียง 50,000 บาท มีการดำเนินการโดย เริ่มแรกได้ขอพื้นที่ของเอกชน ประมาณ 1 งาน มาจัดทำระบบการจัดการขยะ โดยได้รับการสนับสนุนจากเกษตรอำเภอแม่สะเรียงมาถ่ายทอดการทำปุ๋ยจากซากพืช ซากสัตว์ การสนับสนุนสารพัดในการกำจัดกลิ่น จากพัฒนาที่ดินจังหวัด ได้ไปศึกษาดูงานที่ตำบลเกาะคา อำเภอเมือง จังหวัดลำปาง จากนั้นได้มาจัดกิจกรรมการอบรม ถ่ายทอดความรู้ โดยทำแปลงสาธิตการทำปุ๋ยหมัก การทำน้ำหมักชีวภาพ การแจกวางบซีเมนต์เพื่อใช้หมักปุ๋ยจากซากพืชต่าง ๆ โดยครัวเรือนมาร่วมกันนำซากพืชมาทิ้ง ร่วมกันทำปุ๋ยหมัก ซึ่งสามารถนำไปใช้ประโยชน์ได้ในครัวเรือน มีการเชื่อมโยงกับครัวเรือนต้นแบบการจัดการขยะ และครัวเรือนต้นแบบเศรษฐกิจพอเพียง ผลที่เกิดขึ้น ช่วยลดขยะเปียก และขยะที่เป็นซากไปไม้ ซากพืชในชุมชน และทำให้มีปุ๋ยชุมชนที่นำไปใช้ในครัวเรือนได้ มีแหล่งถ่ายทอดความรู้ในการทำปุ๋ยชุมชน ครัวเรือน 18 ครัวเรือนที่

ทุนทางสังคม	รายละเอียด
	เข้าร่วมมีระบบการจัดการขยะ และการทำปุ๋ยใช้เองในครัวเรือน มีการเชื่อมโยงกับครัวเรือนต้นแบบจัดการขยะ
2.กลุ่ม อสม.ตาวีเศษ	- เป็น อสม. ที่รวมตัวกันเพื่อมีส่วนร่วมในการคัดแยกขยะในชุมชน
3.กลุ่ม อสม. บ้านทุ่ง	- กลุ่มดูแลสุขภาพเบื้องต้น เป็นผู้มีความรู้ด้านบริการงานสาธารณสุขมูลฐานชุมชน และเป็นจิตอาสาดูแลผู้สูงอายุ ผู้ป่วยติดเตียงและผู้พิการ
ระดับตำบล	
- ไม่มี	-
ระดับเครือข่าย	
1. สภาวัฒนธรรมอำเภอแม่สะเรียง	- เป็นหน่วยงานที่ส่งเสริมและสนับสนุนด้านศิลปะ วัฒนธรรม
2. โรงเรียนทองสวัสดิ์วิทยาการ	- เป็นแหล่งสถานศึกษาที่มีนักเรียนหลายตำบล เข้ามาเรียนหนังสือ ทำกิจกรรมร่วมกัน
3.คริสจักรเปาโล	- เป็นสถานที่ประกอบกิจกรรมทางศาสนา และรวมตัวกันทำกิจกรรมต่างๆทางคริสต์ศาสนา
ชุมชนมุสลิม	
ระดับบุคคลและ ครอบครัว	
1.นายสุรียา อร่ามวงศ์	- เป็นคณะกรรมการกลางอิสลามแห่งประเทศไทย เป็นประธานคณะกรรมการอิสลามประจำจังหวัด เป็นประธานคณะกรรมการชุมชนมุสลิม - มีความรู้เกี่ยวกับประวัติของชุมชน และเชี่ยวชาญในการเผยแพร่คำสั่งสอนของศาสนา
2.นายวิเชียร พูลวานิช	- เป็นคณะกรรมการศูนย์กีฬาชุมชนมุสลิม เป็นประธานฝ่ายกิจการฮาลาล
3.นายอิทธิพล อร่ามวงศ์	- ผู้ช่วยผู้ใหญ่บ้านหมู่ที่ 2 ต.แม่สะเรียง และส่งเสริมกิจการที่เป็นประโยชน์ต่อประชาชน
4.นายอรุณ จิตสว่าง	- ด้านการจัดการศึกษา ข้าราชการครูชำนาญ
5.นายชาณุวุฒิ กุลพันธ์เลิศ	- สมาชิกสภาเทศบาลตำบลแม่สะเรียง และช่วยแก้ไขปัญหาค่ามเต็อดร้อนของประชาชน
6.นายยุทธนา เจ้าดู่	- ปลัดอาวุโส ช่วยแก้ไขปัญหาค่ามเต็อดร้อนของประชาชน
7.นายอนันต์ เจ้าดู่	- ด้านกิจการอาหารฮาลาล ข้าราชการชำนาญ
8. นางมาลา ไชยวงศ์	- ประธาน อสม.ชุมชนมุสลิม คอยให้คำแนะนำและปรึกษาเกี่ยวกับสุขภาพของชาวบ้าน มีความรู้ด้านการทำน้ำพริกกุ้ง นักเรียนโรงเรียนแม่สะเรียงปัจฉิมวัยวุฒิมัธยมศึกษา รุ่น 2
9. นางเครือวัลย์ จิตสว่าง	- เป็น อสม.ชุมชน ช่วยเหลืองานด้านสาธารณสุขเบื้องต้น
10.นางยุพิน พูลวานิช	- เป็น อสม.ชุมชน ช่วยเหลืองานด้านสาธารณสุขเบื้องต้น
11.นายฟาฮัด อร่ามวงศ์	- ด้านการทำโรตี่แช่แข็ง
ระดับกลุ่มทางสังคม องค์กร ชุมชน	
1.กลุ่ม OTOP น้ำพริกกุ้ง	- ส่งเสริมการประกอบอาชีพ ให้สมาชิกกลุ่มมีรายได้ สินค้ามีคุณภาพได้มาตรฐาน และได้สัญลักษณ์ฮาลาล
2.กลุ่มโรตี่แช่แข็ง	- ส่งเสริมการประกอบอาชีพทำโรตี่แช่แข็ง ให้สมาชิกกลุ่มมีรายได้
ระดับหน่วยงานและแหล่งประโยชน์	

ทุนทางสังคม	รายละเอียด
1.ลานกีฬาต้านยาเสพติด	- เป็นสถานที่ออกกำลังกาย และเป็นสถานที่ประกอบกิจกรรมของชุมชน
2.มัสยิด	- สถานที่ประกอบกิจกรรมทางศาสนา และกิจกรรมชุมชน
ระดับหมู่บ้าน ชุมชน	
1.กองทุนหนังกุรบาล(ชะกาต)	- ช่วยเหลือผู้ยากไร้และผู้ประสบภัยโดยไม่จำกัดศาสนา
2.กองทุนบัยตุลมาล	- ช่วยเหลือผู้ที่ขัดสน รายได้ไม่พอค่าใช้จ่าย ช่วยเหลือคนที่ยากจนไม่มีทรัพย์สิน ไม่มีรายได้ ช่วยเหลือผู้ที่เป็นแม่มีราย เด็กกำพร้า ช่วยเหลือคนติดหนี้ ช่วยสร้างโรงเรียน โรงพยาบาล ช่วยเหลือคนเดินทางผู้พลัดถิ่น
3.กลุ่ม อสม.ชุมชนมุสลิม	- กลุ่มดูแลสุขภาพเบื้องต้น เป็นผู้มีความรู้ด้านบริการงานสาธารณสุขมูลฐานชุมชน และเป็นจิตอาสาดูแลสุขภาพผู้สูงอายุ ผู้ป่วยติดเตียงและผู้พิการ
ระดับตำบล	
- ไม่มี	-
ระดับเครือข่าย	
1.ศูนย์เครือข่ายมุสลิม	- เป็นแหล่งแลกเปลี่ยนเรียนรู้บุคลากรด้านศาสนาในพื้นที่ จ.แม่ฮ่องสอน ส่งเสริมในการพัฒนาการมีส่วนร่วมของชาวมุสลิมใน จ.แม่ฮ่องสอน
2.ศูนย์แลกเปลี่ยนเรียนรู้ชุมชน	- เป็นแหล่งประสานงาน ถ่ายทอดความรู้ แลกเปลี่ยนเรียนรู้ และสถานที่ประกอบกิจกรรม
หมู่ที่ 12 ตำบลบ้านกาต	
ชุมชนมะขามจุม	
ระดับบุคคลและ ครอบครัว	
1.นายดำรง วงศ์น้อย	- ที่ปรึกษานายกเทศมนตรีเทศบาลตำบลแม่สะเรียง และมีความรู้เรื่องวัฒนธรรมท้องถิ่น
2.นายอุดม ป้องสุวรรณ	- ประธานกรรมการชุมชนมะขามจุม
3.นายประพันธ์ วิริยะภาพ	- เป็นนักปราชญ์ภูมิปัญญาชาวบ้าน มีความรู้เกี่ยวกับภูมิปัญญาท้องถิ่น และมีความรู้ด้านวัฒนธรรมท้องถิ่น
4.นายอมร ป้องสุวรรณ	- มีความรู้ ความเชี่ยวชาญ มีด้านวัฒนธรรมท้องถิ่น
5.นายแทน ไหวดี	- เป็นผู้นำด้านศิลปดนตรีพื้นบ้าน/ นักเรียนโรงเรียนแม่สะเรียงปัจจุฉิมวิทยุวิทยาลัย รุ่น 1
6.นายสัญญาพงษ์ สีนวิรุทัย	- สมาชิกสภาเทศบาลตำบลแม่สะเรียง และ ช่วยแก้ไขปัญหาคาความเดือดร้อนของประชาชน
7.นายภคเดช วิชชโสภา	- สมาชิกสภาเทศบาลตำบลแม่สะเรียง และช่วยแก้ไขปัญหาคาความเดือดร้อนของประชาชน
8.นายสถียร จันทร์แก้วมูล	- สมาชิก อปพร. ชุมชน และมีความรู้ด้านงานป้องกันและบรรเทาสาธารณภัย
9. นายปรีชา วงศ์น้อย	- อดีตประธานสภาฯ - ปราชญ์ชาวบ้านด้านศาสนาสถาน
10.นางดารารัตน์ คำแปง	- ข้าราชการครู มีความรู้ด้านการจัดการศึกษา
11.นายวรวิทย์ พันธรัตน์	- ท้องถิ่นอำเภอแม่ลาน้อย / สนับสนุนและส่งเสริมการดำเนินงานของ อปท.
12.นางอัมพร มะโนวงศ์	- ด้านการทำข้าวซอย

ทุนทางสังคม	รายละเอียด
13.นางสาวหทัยวรรณ ศุภจิตรา	- ด้านการทำขนม
13.นางมลิวรรณ ศุภจิตรา	- นักเรียนโรงเรียนแม่สะเรียงปทุมวิทยุวิทยาลัย รุ่น 1
14.นางอารีย์ ช่างกล่อม	- ประธาน อสม.ชุมชนมะขามจุม มีความรู้ในการดูแลสุขภาพเบื้องต้น
15.นางฟองจันทร์ โพธิคำ	- อาสาสมัครสาธารณสุข คอยให้คำแนะนำและปรึกษาเกี่ยวกับสุขภาพของชาวบ้าน
16.นางสาววิมลรัตน์ มณีเลิศ	- อาสาสมัครสาธารณสุข คอยให้คำแนะนำและปรึกษาเกี่ยวกับสุขภาพของชาวบ้าน / นักเรียนโรงเรียนแม่สะเรียงปทุมวิทยุวิทยาลัย รุ่น 1
17.นางศุภธิดา ภูชิต้อศรีช	- อาสาสมัครสาธารณสุข คอยให้คำแนะนำและปรึกษาเกี่ยวกับสุขภาพของชาวบ้าน
ระดับกลุ่มทางสังคม องค์กรชุมชน	
- ไม่มี	
ระดับหน่วยงานและแหล่งประโยชน์	
1.วัดอุทธารมย์ (วัดจองสูง)	- เป็นสถานที่ประกอบกิจกรรมทางศาสนา และกิจกรรมชุมชน
2. วัดอมราวาส	- เป็นสถานที่ประกอบกิจกรรมทางศาสนา และกิจกรรมชุมชน
3. สวนสาธารณะเฉลิมพระเกียรติฯ	- เป็นสถานที่ออกกำลังกาย
4. ลานวัฒนธรรม (วัดจองสูง)	- สถานที่ประกอบกิจกรรมทางศาสนา และกิจกรรมชุมชน
5. ห้องสมุดประชาชน	- เป็นแหล่งสถานที่ศึกษาที่มีนักเรียนหลายตำบล เข้ามาเรียนหนังสือ ทำกิจกรรมร่วมกัน
6. โรงเรียนอนุบาลกฤษณพรพรณ	- เป็นสถานศึกษาระดับอนุบาล
ระดับหมู่บ้าน	
1.กลุ่มอนุรักษ์ดนตรีไทย ดนตรีพื้นเมือง	- การอนุรักษ์ และเผยแพร่ ศิลปะดนตรีไทย ดนตรีพื้นเมือง
2.กลุ่ม อสม.ชุมชนมะขามจุม	- กลุ่มดูแลสุขภาพเบื้องต้น เป็นผู้มีความรู้ด้านบริการงานสาธารณสุขมูลฐานชุมชน และเป็นจิตอาสาดูแลผู้สูงอายุ ผู้ป่วยติดเตียงและผู้พิการ
ระดับตำบล	
- ไม่มี	-
ระดับเครือข่าย	
1.ศูนย์ป้องกันและบรรเทาสาธารณภัย	- เป็นหน่วยงานที่ส่งเสริมด้านศิลปะ วัฒนธรรม
ชุมชนโป่งโน	-
ระดับบุคคลและ ครอบครัว	
1.นางทองรัตน์ บุญเปลี่ยน	- ผู้ใหญ่บ้านหมู่ 12 ต.บ้านกาศ ฝ่ายผู้นำท้องที่ ปฏิบัติหน้าที่ดูแลทุกข์ บำรุงสุขให้กับประชาชนภายในชุมชน เป็นผู้แนะและส่งเสริมกิจกรรมที่เป็นประโยชน์ต่อประชาชน
2. นายชัชวาล บังวัล	- ผู้ช่วยผู้ใหญ่บ้าน หมู่ 12 ต.บ้านกาศ ปฏิบัติหน้าที่ดูแลทุกข์บำรุงสุขให้กับประชาชนภายในชุมชน
3.นายถ้วน กุลนา	- ด้านการทำเกษตร และเชี่ยวชาญด้านพิธีกรรมทางศาสนา
4.นายเป็ง วงค์คำ	- ด้านการจักสาน
5.นายมูล ราชนารินทร์	- ด้านเกษตรทฤษฎีใหม่(เกษตรพอเพียง)
6.นางศรีพรรณ อินตะ	- ประธาน อสม.ชุมชนโป่งโน /ประธานกลุ่มน้ำหมักชีวภาพ /มีความรู้ในการดูแลสุขภาพเบื้องต้น /

ทุนทางสังคม	รายละเอียด
	มีความรู้ในการทำนํ้าหมักชีวภาพ/ นักเรียนโรงเรียนแม่สะเรียงปัจฉิมวัยวุฒิมัธยมศึกษา รุ่ง 1
7.นางอภาพร ศรีประเสริฐ	- ประธานกรรมการชุมชน และมีจิตอาสาในการทำงานเพื่อส่วนรวม
8.นายประนอม อุปาสีทธิ	- สมาชิกสภาเทศบาลตำบลแม่สะเรียง และช่วยแก้ไขปัญหาค่าความเดือดร้อนของประชาชน/ นักเรียนโรงเรียนแม่สะเรียงปัจฉิมวัยวุฒิมัธยมศึกษา รุ่ง 1
9.ว่าที่ ร.ต.พูนศักดิ์ ตีมัน	- สมาชิกสภาเทศบาลตำบลแม่สะเรียง มีความรู้ด้านกฎหมาย และช่วยแก้ไขปัญหาค่าความเดือดร้อนของประชาชน
10.นางศรีเพ็ญ จิตสว่าง	- ข้าราชการครูบำนาญ /เป็นผู้มีความรู้ด้านการปลูกผักปลอดสารพิษ
11.นายณัฐวุฒิ ชูศิลป์บัณฑิต	- ท้องถิ่นอำเภอแม่สะเรียง /สนับสนุนและส่งเสริมการดำเนินงานของ อปท.
12.นางพองจันทร์ โพธิ์คำ	- ด้านการทำอาหารพื้นบ้าน (ใส่อ้วแม่สะเรียง)
13.นางศศิประภา ทะนันไชย	- อาสาสมัครสาธารณสุข คอยให้คำแนะนำและปรึกษาเกี่ยวกับสุขภาพของชาวบ้าน
14.นางบุญนำ โพธิ์ทอง	- อาสาสมัครสาธารณสุข คอยให้คำแนะนำและปรึกษาเกี่ยวกับสุขภาพของชาวบ้าน / นักเรียนโรงเรียนแม่สะเรียงปัจฉิมวัยวุฒิมัธยมศึกษา รุ่ง 1
15.นางสาวนิต คำภีไหล	- อาสาสมัครสาธารณสุข คอยให้คำแนะนำและปรึกษาเกี่ยวกับสุขภาพของชาวบ้าน
16.นายออด ดวงเขียว	- อาสาสมัครสาธารณสุข คอยให้คำแนะนำและปรึกษาเกี่ยวกับสุขภาพของชาวบ้าน
17.นายบุญช่วย คำทาง	- เจ้าพนักงานสาธารณสุขชุมชน มีความรู้ด้านการดูแลสุขภาพในเบื้องต้น คอยให้คำแนะนำและปรึกษาเกี่ยวกับสุขภาพของชาวบ้าน
18.นางประภา สำราญริน	- ประธานกลุ่มไข่เค็ม มีความรู้ ความชำนาญด้านการทำไข่เค็ม
ระดับกลุ่มทางสังคม องค์กรชุมชน	
1. กลุ่มนํ้าหมักชีวภาพ	- ทำนํ้าหมักชีวภาพเพื่อใช้เองในครัวเรือนและจำหน่ายและส่งเสริมให้สมาชิกมีรายได้ มีเงินออมประจำกลุ่ม
2. กลุ่มไข่เค็ม	- ส่งเสริมการประกอบอาชีพการทำไข่เค็ม ให้สมาชิกกลุ่มมีรายได้
ระดับหน่วยงานและแหล่งประโยชน์	
- ไม่มี	-
ระดับหมู่บ้าน	
1. กลุ่ม อสม. โป่งโน	- กลุ่มดูแลสุขภาพเบื้องต้น เป็นผู้มีความรู้ด้านบริการงานสาธารณสุขมูลฐานชุมชน และเป็นจิตอาสาดูแลผู้สูงอายุ ผู้ป่วยติดเตียงและผู้พิการ
2. กลุ่มออมทรัพย์	- การออมเงิน การกู้เงิน การยืมเงิน ส่งเสริมการประกอบอาชีพ
3. ครัวเรือนต้นแบบในการคัดแยกขยะ	- เป็นครัวเรือนต้นแบบในการคัดแยกขยะของชุมชน
ระดับตำบล	
- ไม่มี	-
ระดับเครือข่าย	
- ไม่มี	-

ทุนทางสังคม	รายละเอียด
ชุมชนโป่งนอก	-
ระดับบุคคลและ ครอบครัว	
1.นางพิมพ์ฉนิษฐ์ เปลี้ยวงศ์	- ประธานกรรมการชุมชนโป่งนอก มีจิตอาสาในการทำงานเพื่อส่วนรวม / มีความรู้ด้านการทำน้ำสมุนไพร
2.นางลาวัลย์ ชัยมูล	- ประธานกลุ่มเย็บผ้าสตรี/ตัดเย็บเสื้อผ้า มีความชำนาญการตัดเย็บเสื้อผ้า / เป็น อสม.ชุมชน ช่วยเหลืองานด้านสาธารณสุขเบื้องต้น
3.นางนันทิมา วงศ์แสนใหม่	- ประธาน อสม.ชุมชนบ้านโป่งนอก ช่วยเหลืองานด้านสาธารณสุขเบื้องต้น
4.นางเกียรติสุดา สิทธิ	- รองประธานกรรมการชุมชนบ้านโป่งนอก มีความรู้ในการทำขนม / เป็น อสม.ชุมชน ช่วยเหลืองานด้านสาธารณสุขเบื้องต้น
5.นายสมพงษ์ วงศ์แสนใหม่	- สมาชิกสภาเทศบาลตำบลแม่สะเรียง และช่วยแก้ไขปัญหาคความเดือดร้อนของประชาชน/นักเรียนโรงเรียนแม่สะเรียงปัจฉิมวิทยุวิทยาลัย รุ่น 1
6.นายวุฒิไกร นันทสมบุรณ์	- สมาชิกสภาเทศบาลตำบลแม่สะเรียง และช่วยแก้ไขปัญหาคความเดือดร้อนของประชาชน
7. นายณรงค์ วัฒนธรรม	- ผู้ช่วยผู้ใหญ่บ้าน หมู่ 12 ต.บ้านกาศ ปฏิบัติหน้าที่ดูแลทุกข์ บำรุงสุขให้กับประชาชนภายในชุมชน
8.นายสง่า สิทธิ	- ข้าราชการครู/มีความรู้ด้านการจัดการศึกษา
9. นางทัศนีย์ เทพมงคล	- เป็น อสม.ชุมชน ช่วยเหลืองานด้านสาธารณสุขเบื้องต้น / เชี่ยวชาญด้านการทำอาหารพื้นบ้าน (น้ำพริกคั่ว)
10. นางหล้า วัฒนธรรม	- ด้านการทำขนมพื้นบ้าน/ นักเรียนโรงเรียนแม่สะเรียงปัจฉิมวิทยุวิทยาลัย รุ่น 1
11.นางจันทร์ จิตสว่าง	- ด้านการทำขนมพื้นบ้าน
12.นางสุนทรีย์ ธรรมพันธ์	- ด้านการทำขนมพื้นบ้าน
13.นางบุญยก สิทธิ	- มีความรู้ด้านการทำขนมพื้นบ้าน (ข้างปอง)
14.นางอรอนงค์ มีศิริ	- มีความรู้ ความเชี่ยวชาญด้านการทำปลาทุ
15.นายทองสุข กรีกแก้ว	- เป็น อสม.ชุมชน ช่วยเหลืองานด้านสาธารณสุขเบื้องต้น
16.นางทิวาพร อินจันทร์	- เป็น อสม.ชุมชน ช่วยเหลืองานด้านสาธารณสุขเบื้องต้น /มีความรู้ ความเชี่ยวชาญด้านการตัดเย็บชุดไต
17.นางศรีเพ็ญ บัวระวงศ์	- เป็น อสม.ชุมชน ช่วยเหลืองานด้านสาธารณสุขเบื้องต้น
18.นางปานหยิ่ง ภีระจิ่ง	- เชี่ยวชาญด้านการตัดเย็บเสื้อผ้า
19.นางเสาวณีย์ ไพฑูรย์วิริยะภาพ	- ผู้อำนวยการกองคลัง การช่วยเหลือและแก้ไขปัญหาในชุมชน
ระดับกลุ่มทางสังคม องค์กร ชุมชน	
กลุ่มตัดเย็บเสื้อผ้า	<ul style="list-style-type: none"> - เป็น OTOP สินค้า 4 ดาว ส่งขายทั่วประเทศ - เป็นเอกลักษณ์ของคนไต เสื้อผ้าเป็นเสื้อที่สวมใส่ได้ตลอด เป็นผ้าบาง ใสบาย - ส่งเสริมอาชีพในครัวเรือน สร้างรายได้ในครัวเรือน - คณะกรรมการเป็นผู้สูงอายุ

ทุนทางสังคม	รายละเอียด
	<ul style="list-style-type: none"> - มีการจัดสวัสดิการให้กับสมาชิก ได้แก่ สามารถกู้ยืมได้โดยไม่มีดอกเบี้ย มีสวัสดิการค่าเดินทางไปอบรม มีงบประมาณสำหรับเยี่ยมไข้ไม่เกินปีละ 500 บาทต่อสมาชิก 1 คน - มีเครือข่ายในการตัดเสื้อโต ในกรณีที่ไม่สามารถผลิตได้ทันตามความต้องการของลูกค้า
2.กลุ่มน้ำสมุนไพร	<ul style="list-style-type: none"> - ส่งเสริมการประกอบอาชีพการทำน้ำสมุนไพร ให้สมาชิกกลุ่มมีรายได้
ระดับหน่วยงานและแหล่งประโยชน์	
1.วัดชัยลาภ	เป็นสถานที่ประกอบกิจกรรมทางศาสนา และกิจกรรมชุมชน
2.ลานกีฬา	เป็นสถานที่ออกกำลังกาย และเป็นสถานที่ประกอบกิจกรรมของชุมชน
3. สำนักงานประปาส่วนภูมิภาค อำเภอมะเสเรียง	เป็นแหล่งผลิตน้ำเพื่อให้บริการแก่ประชาชนในการอุปโภค บริโภค
4. สำนักงานองค์การโทรศัพท์แห่งประเทศไทย แม่สะเรียง	เป็นหน่วยงานรัฐวิสาหกิจ/ให้บริการระบบสื่อสารโทรคมนาคม
5. สำนักงานเกษตรอำเภอแม่สะเรียง	เป็นหน่วยงานราชการ/ส่งเสริม พัฒนาและถ่ายทอดความรู้ด้านการเกษตร
6. สำนักงานที่ดินอำเภอแม่สะเรียง	เป็นหน่วยงานราชการ/ให้บริการจดทะเบียนสิทธิและนิติกรรมเกี่ยวกับที่ดิน
1. โรงเรียนอนุบาลแม่สะเรียง (บ้านโป่ง)	เป็นแหล่งสถานศึกษาที่มีนักเรียนหลายตำบล เข้ามาเรียนหนังสือ ทำกิจกรรมร่วมกัน
ระดับหมู่บ้าน	
1. กลุ่มถนนคนเดิน (กาดพุทธ)	<ul style="list-style-type: none"> - เป็นสถานที่ส่งเสริมรายได้ของคนในชุมชน , ทั้งในและนอกเขตเทศบาล ฯ - มีสินค้าการเกษตร เกษตรกรนำผักปลอดสารที่ปลูกในครัวเรือนมาขายได้ มีขนมพื้นบ้านและขนมโบราณมาขาย ผู้สูงอายุสามารถทำขนมโบราณมาขายได้ <p>ได้รับคัดเลือกให้เป็น “ตลาดต้องชม” สามารถพัฒนาเป็นแหล่งท่องเที่ยวเชิงวัฒนธรรมได้รายได้ของคนในชุมชน</p>
2. กลุ่ม อสม. ชุมชนโป่งนอก	- กลุ่มดูแลสุขภาพเบื้องต้น เป็นผู้มีความรู้ด้านบริการงานสาธารณสุขมูลฐานชุมชน และเป็นจิตอาสาดูแลสุขภาพผู้สูงอายุ ผู้ป่วยติดเตียงและผู้พิการ
ระดับตำบล	
1. กองทุนหมู่บ้าน หมู่ 12 ต.บ้านกาศ	- การออม , การกู้ – การยืม , ส่งเสริมการประกอบอาชีพ , การจัดสวัสดิการชุมชน
ระดับเครือข่าย	
ชุมชนคริสเตียน	
ระดับบุคคลและ ครอบครัว	
1. นายพิรุณ สุนทรียภาพ	- เป็นผู้นำทางศาสนา เป็นศาสนาจารย์คริสตจักรร่มเกล้า การช่วยเหลือและแก้ไขปัญหาในชุมชน
2. นายอภิรักษ์ เลิศรุ่งวาทัญญ	- เป็นประธานกรรมการชุมชน การช่วยเหลือและแก้ไขปัญหาในชุมชน
3. นางวราพร ชันธ์เขียว	- เป็นประธานศูนย์ดูแลผู้พิการคริสเตียน การช่วยเหลือและแก้ไขปัญหาในชุมชน

ทุนทางสังคม	รายละเอียด
4.นายโพธิ์ ชื่นชูไพร	- แกนนำ และผู้เชี่ยวชาญด้านการบริหารจัดการชุมชน การช่วยเหลือและแก้ไขปัญหาในชุมชน
5.นายสิทธิชัย ครรชิตงามพันธ์	- ศาสนาจารย์คริสจักรธารพระพร และเป็นผู้เชี่ยวชาญด้านการสอนศาสนาคริสต์
6.นางจินจุฑา กริแก้ว	- ประธาน อสม. ชุมชนคริสเตียน ช่วยเหลืองานด้านสาธารณสุขเบื้องต้น
7.นายธานินทร์ วิญญูรัตน์	- ศาสนาจารย์คริสจักรบ้าน และเป็นผู้เผยแพร่พระธรรมคำสั่งสอนของพระเจ้า
8.นางมารศรี วนาโชติ	- ประธานกลุ่มผ้าทอกระเหรี่ยง และมีความรู้ ความเชี่ยวชาญด้านการทอผ้ากระเหรี่ยง นักเรียนโรงเรียนแม่สะเรียงปทุมวิทยุวิทยาลัย รุ่น 2
9.นางจิรพร หทัยทิพย์	- ประธานกลุ่มทอผ้ากระเหรี่ยงปักลูกเต๋อย และมีความรู้ด้านการปักลูกเต๋อย
10.คุณวิทยา วนาสถิตย์	- กรรมการชุมชน การช่วยเหลือและแก้ไขปัญหาในชุมชน
11.นายจิรพงศ์ พวงทอง	- การช่วยเหลือและแก้ไขปัญหาในชุมชน
12.นางอรพิน จำปา	- เป็น อสม.ชุมชน คอยให้คำแนะนำและปรึกษาเกี่ยวกับสุขภาพของชาวบ้าน
13.นางสาวสมศรี เป่าหย่า	- เป็น อสม.ชุมชน คอยให้คำแนะนำและปรึกษาเกี่ยวกับสุขภาพ และเป็นอาสาสมัครเพื่อดูแลผู้สูงอายุเทศบาลตำบลแม่สะเรียง (อผส)
14.นางจันดี พือกา	- เป็น อสม.ชุมชน คอยให้คำแนะนำและปรึกษาเกี่ยวกับสุขภาพของชาวบ้าน
15.นางศรีนวล ยุทธกิจรัตน์	- เป็น อสม.ชุมชน คอยให้คำแนะนำและปรึกษาเกี่ยวกับสุขภาพของชาวบ้าน
16.นางสาวสว่าง สิทธิ	- เป็น อสม.ชุมชน คอยให้คำแนะนำและปรึกษาเกี่ยวกับสุขภาพของชาวบ้าน
ระดับกลุ่มทางสังคม องค์กรชุมชน	
1.กลุ่มสตรีทอผ้ากระเหรี่ยง	- ส่งเสริมการประกอบอาชีพทอผ้ากระเหรี่ยง ให้สมาชิกกลุ่มมีรายได้
2. กลุ่มทอผ้าขาวชนคริสเตียน	- ดูแล และส่งเสริมคุณภาพชีวิตเด็กเยาวชนทอผ้า
3. กลุ่มทอผ้าปักลูกเต๋อย	- ส่งเสริมการประกอบอาชีพปักลูกเต๋อย ให้สมาชิกกลุ่มมีรายได้
4. กลุ่มผ้าทอกระเหรี่ยงปักลูกเต๋อย	- ผ้าทอกระเหรี่ยงปักลูกเต๋อย เป็นผ้าที่มีอัตลักษณ์ของพื้นที่ มีลักษณะโดดเด่นที่การทำลวดลายและการปักด้วยลูกเต๋อย โดยภูมิปัญญาที่ถ่ายทอดมาจากบรรพบุรุษจากรุ่นสู่รุ่น - สร้างอาชีพ สร้างรายได้ให้กับผู้สูงอายุ และคนในชุมชน
5. ชมรมแสงตะวัน	- เป็นกลุ่มที่เกิดจากการรวมตัวกันของผู้ปกครอง ผู้ดูแลผู้พิการ เพื่อช่วยเหลือกัน ทั้งครอบครัวที่มีผู้พิการที่เป็นชนเผ่าและอาศัยอยู่ในพื้นที่สูง โดยมีกิจกรรมสร้างรายได้ เช่น อบรมหลักสูตรนวดแผนโบราณ การทำเสื่อละว้า กระจเป่าจากผ้าพื้นเมือง เป็นต้น ซึ่งสามารถทำได้ที่บ้านและมาฝากขายที่ศูนย์คริสเตียนเพื่อพัฒนาผู้พิการ เป็นการสร้างรายได้ให้กับครอบครัวผู้พิการ
ระดับหน่วยงานและแหล่งประโยชน์	
1.ศูนย์คริสเตียนเพื่อพัฒนาผู้พิการ	- เป็นแหล่งประสานงาน ศูนย์ถ่ายทอดความรู้เพื่อพัฒนาคุณภาพชีวิตผู้พิการ
2.ศูนย์การเรียนรู้ ชุมชนคริสเตียน	- เป็นแหล่งประสานงาน ถ่ายทอดความรู้ แลกเปลี่ยนเรียนรู้
3. ศูนย์พัฒนาเด็กและเยาวชน	- เป็นแหล่งประสานงาน ศูนย์ถ่ายทอดความรู้เพื่อพัฒนาคุณภาพชีวิตผู้ด้อยโอกาส

ทุนทางสังคม	รายละเอียด
ดวงประทีป	
4.คริสจักรร่มเกล้า	- เป็นสถานที่ประกอบกิจกรรมทางศาสนา และกิจกรรมชุมชน
5.คริสจักรบ้านโป่ง	- เป็นสถานที่ประกอบกิจกรรมทางศาสนา และกิจกรรมชุมชน
ระดับหมู่บ้าน	
1.โครงการอบรมคุณธรรม จริยธรรม คริสเตียน	- การพัฒนาชุมชนให้มีคุณธรรม จริยธรรมตามแนวทางศาสนาคริสต์
2.กลุ่มผู้นำชุมชนคริสเตียน	- ส่งเสริมกิจการที่เป็นประโยชน์ต่อประชาชน
3.กลุ่ม อสม.ชุมชนคริสเตียน	- กลุ่มดูแลสุขภาพเบื้องต้น เป็นผู้มีความรู้ด้านบริการงานสาธารณสุขมูลฐานชุมชน และเป็นจิตอาสาดูแลผู้สูงอายุ ผู้ป่วยติดเตียงและผู้พิการ
ระดับตำบล	
-	-
ระดับเครือข่าย	
1. มูลนิธิ ดร.ณัฏฐา (สำนักงานใหญ่อยู่ที่เชียงใหม่)	ให้เงินสนับสนุนเพื่อเป็นทุนการศึกษาของเด็กนักเรียน ซึ่งมีข้อตกลงว่าหากเด็กนักเรียนไม่มาโบสถ์ติดต่อกัน 3 เดือน จะถูกตัดสิทธิ์การรับทุนการศึกษา

9. สาธารณสุขและสิ่งแวดล้อม

9.1 สาธารณสุข	9.2 สิ่งแวดล้อม	9.3 การกีฬา
ศูนย์บริการสาธารณสุข จำนวน 1 แห่ง (สาธารณสุขอำเภอ) คลินิกเอกชน จำนวน 1 แห่ง ร้านขายยา 3 แห่ง	ขยะมูลฝอย 3 ตัน/วัน รถขยะ 3 คัน ขนาดความจุ 7 – 10 ลบ.หลา รถบรรทุกขยะเล็ก 1 คัน แหล่งน้ำ แม่น้ำยม, ลำเหมืองแกน , ลำเหมือง คสล.ทางเวียง สวนสุขภาพ 1 แห่ง	1. สนามกีฬาเอนกประสงค์ จำนวน 2 แห่ง 2. สนามฟุตบอล จำนวน 2 แห่ง 3. สนามตะกร้อ จำนวน 3 แห่ง 4. สนามบาสเกตบอล จำนวน 2 แห่ง 5. ห้องสมุดประชาชน จำนวน 1 แห่ง 6. สนามฟุตบอล จำนวน 2 แห่ง

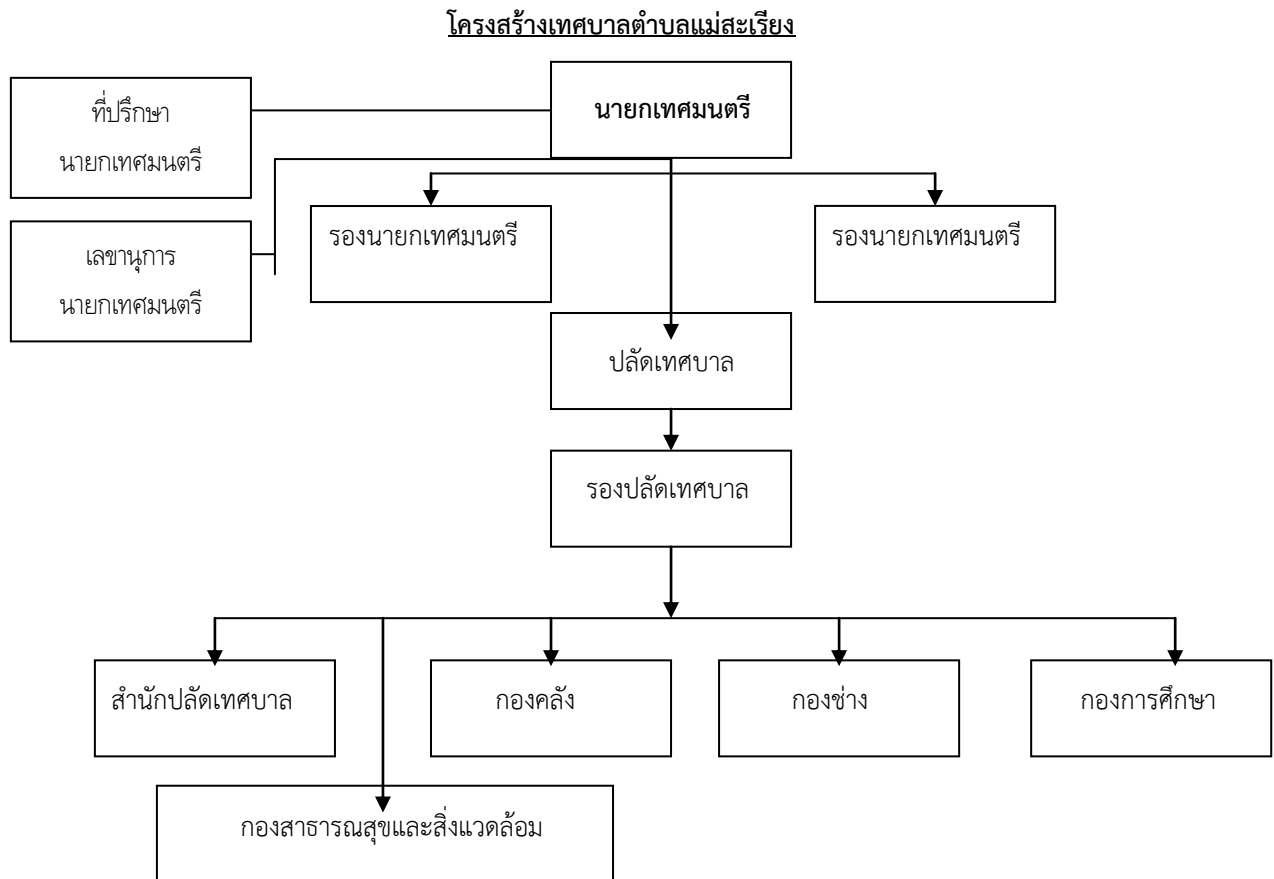
10. การป้องกันบรรเทาสาธารณภัย

กรณีภัยพิบัติในพื้นที่ ได้แก่ วาตภัย หมอกควัน และอุทกภัย มีการช่วยเหลือผู้ได้รับผลกระทบ โดยกลุ่ม อปพร. ร่วมกันช่วยเหลือและมีอาสาสมัครในการเฝ้าระวังเหตุภัยธรรมชาติ เทศบาลให้ความช่วยเหลือในด้านวัสดุอุปกรณ์ ค่าชดเชย เป็นต้น เมื่อประสบเหตุฉุกเฉินให้การดูแล ช่วยเหลือโดยหน่วยกู้ชีพ อาสาสมัคร กู้ชีพกู้ภัย

10.1 การป้องกันบรรเทาสาธารณภัย

สมาชิก อปพร	พื้นที่เสี่ยงภัย	วัสดุ อุปกรณ์
10 คน	1.บริเวณตลิ่งลำน้ำยม ชุมชนบ้านโป่งใน ชุมชนในเวียง ชุมชนมะขามจุม ชุมชนจองคำ 2. ลำน้ำแม่สะเรียง ชุมชนมงคลทอง	รถกู้ภัย 1 คัน รถน้ำดับเพลิง 3 คัน รถกระเช้า 1 คัน รถบรรทุกน้ำ (จุ 2,000 ลิตร) 1 คัน

11. การบริหาร



เทศบาลตำบลแม่สะเรียง เป็นเทศบาลขนาดกลาง แบ่งการทำงานออกเป็น 2 ฝ่าย คือ ฝ่ายนิติบัญญัติ และฝ่ายบริหาร มีคณะผู้บริหารจำนวน 5 คน ทำหน้าที่เป็นฝ่ายบริหาร และมีสมาชิกเทศบาล จำนวน 12 คน (ฝ่ายนิติบัญญัติ) ทำหน้าที่ตรวจสอบและควบคุมการดำเนินการบริหาร มีอัตราพนักงานและลูกจ้างทั้งหมด 78 คน ดังนี้

ตาราง : จำนวนพนักงาน / ลูกจ้างเทศบาลตำบลแม่สะเรียงจำแนกตามเพศ ปีงบประมาณ 2559 (ข้อมูลเดือนตุลาคม 2559)

สำนัก/กอง	พนักงานเทศบาล		ลูกจ้างประจำ		พนักงานจ้าง		จ้างเหมาบริการ		รวม
	ชาย	หญิง	ชาย	หญิง	ชาย	หญิง	ชาย	หญิง	
สำนักปลัดฯ	6	7	4	1	2	2	1	4	27
กองคลัง	-	4	-	-	1	-	-	4	9
กองช่าง	2	1	-	-	-	-	6	1	10
กองการศึกษา	-	-	-	-	-	-	-	1	1
กองสาธารณสุข	3	-	-	-	4	-	15	9	31
รวม	11	12	4	1	7	2	22	19	78

ตาราง : การศึกษาของพนักงานเทศบาลสามัญ จำแนกตามเพศ ปีงบประมาณ 2559 (ข้อมูลเดือน ตุลาคม 2559)

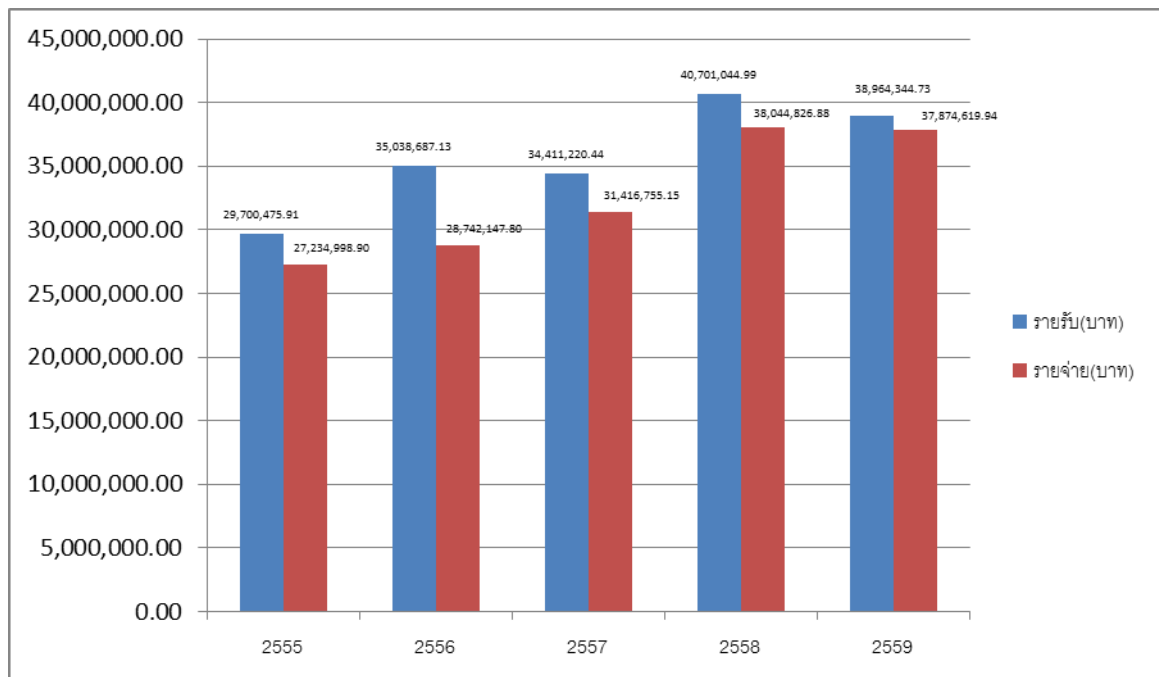
ระดับการศึกษา	จำนวนพนักงานเทศบาลสามัญ (คน)		
	รวม	ชาย	หญิง
ปริญญาเอก	-	-	-
ปริญญาโท	15	7	8
ปริญญาตรี	8	4	4
ต่ำกว่าปริญญาตรี	-	-	-
รวม	23	11	12

12. การคลังท้องถิ่น

ตาราง : แสดงสถานการณ์คลังท้องถิ่น ย้อนหลัง จากปี พ.ศ. 2555 - 2559

รายการ	พ.ศ.2555	พ.ศ.2556	พ.ศ.2557	พ.ศ.2558	พ.ศ.2559
รายรับ (บาท)	29,700,475.91	35,038,687.13	34,411,220.44	40,701,044.99	38,964,344.73
รายจ่าย (บาท)	27,234,998.90	28,742,147.80	31,416,755.15	38,044,826.88	37,874,619.94

แผนภูมิแสดงสถานการณ์การคลังเทศบาลตำบลแม่สะเรียง



ตาราง : แสดงสถานการณ์คลังท้องถิ่น ย้อนหลัง จากปี พ.ศ. 2553 - 2559

หมวด/ประเภท	ปีงบประมาณ						
	2553	2554	2555	2556	2557	2558	2559
ก.รายได้ภาษีอากร							
1.รายได้ภาษีอากร	14,407,821.60	14,115,855.61	15,146,906.51	19,639,532.78	17,408,506.32	19,020,497.57	19,771,778.06
ข.รายได้ที่มีไขภาษีอากร							
1.หมวดค่าธรรมเนียม ค่าปรับและ ใบอนุญาต	365,542.40	370,280.43	376,035.90	455,300.20	433,956	697,357.80	579,111.00
2.หมวดรายได้จากทรัพย์สิน	140,570.31	157,989.66	319,881.50	279,118.70	326,101.12	314,441.42	467,131.67
ค.หมวดเงินอุดหนุน							
1.เงินอุดหนุนทั่วไป	8,746,570.00	10,790,933.87	9,960,322.00	10,567,607.00	12,171,040	11,662,064	10,675,744.00
2.เงินอุดหนุนระบุวัตถุประสงค์/ เฉพาะกิจ	-	2,520,697.00	3,646,700.00	3,734,130.45	3,841,682.	8,715,381.22.	7,404,860.00.
ง.หมวดรายได้เบ็ดเตล็ด	210,782.00	-	250,630.00	362,998.00	249,935	291,290	47,720

เทศบาลตำบลแม่สะเรียง
 งบแสดงฐานะการเงิน
 ณ วันที่ 30 กันยายน 2560

ทรัพย์สิน

ทรัพย์สินตามงบทรัพย์สิน (หมายเหตุ 1)	<u>53,965,007.42</u>
เงินสด เงินฝากธนาคารและเงินฝากคลังจังหวัด (หมายเหตุ 2)	20,510,695.59
เงินฝาก – เงินทุนส่งเสริมกิจการเทศบาล (ก.ส.ท.)	6,168,236.80
ภาระผูกพันกับธนาคารกรุงไทย จำกัด มหาชน สาขาแม่สะเรียง	11,935,000.00
หุ้นในโรงพิมพ์ส่วนท้องถิ่น	2,000.00
ลูกหนี้ - เงินยืมเงินสะสม	4,000.00
ลูกหนี้ - เงินยืมเงินงบประมาณ	4,692.00
รายได้ค้างรับ	4,000.00
รายจ่ายจากเงินกู้รอชดใช้	1,065,000.00
รวม	<u>39,693,624.39</u>

หนี้สินและเงินสะสม

ทุนทรัพย์สิน (หมายเหตุ 1)	<u>53,965,007.42</u>
เจ้าหนี้ – ธนาคารกรุงไทย จำกัด มหาชน สาขาแม่สะเรียง (หมายเหตุ 3)	8,663,750.00
เงินรับฝากต่าง ๆ (หมายเหตุ 4)	552,475.85
เจ้าหนี้ - เงินยืมเงินสะสม	4,000.00
รายจ่ายผิดส่งใบสำคัญ	4,692.00
รายจ่ายค้างจ่าย	1,700.00
เงินทุนสำรองเงินสะสม	14,686,335.37
เงินสะสม (หมายเหตุ 5)	15,780,671.17
รวม	<u>39,693,624.39</u>